

Original BMW Teile und Zubehör. Einbauanleitung.



Nachrüstsatz M Performance Schalldämpfersystem.

BMW M3 Limousine (G80)

BMW M3 Touring (G81)

BMW M4 Coupé (G82)

BMW M4 Cabrio (G83)

BMW M2 Coupé (G87)

Nachrüstsatz-Nummer

Für (G80, G81, G82, G83)

18 30 5 A23 278	M Performance Schalldämpfersystem ECE, ROW
18 30 5 A23 283	M Performance Schalldämpfersystem EU
18 30 2 464 494	M Performance Schalldämpfersystem US
18 30 5 A23 282	M Performance Hitzeschutzblech
18 30 5 A23 286	Endrohrblenden-Modul Titan
51 19 5 A19 8B5	Heckdiffusor Carbon

Für (G87)

18 30 5 A6A 719	M Performance Schalldämpfersystem EU/ROW
18 30 5 A6A 720	M Performance Schalldämpfersystem US
18 30 5 A23 282	M Performance Hitzeschutzblech
18 30 5 A6A 6A7	Endrohrblenden-Modul Titan
18 30 5 A86 350	Endrohrblende anodisiert
51 19 5 A46 B54	Heckdiffusor Carbon

Einbauzeit

Die Einbauzeit beträgt **ca. 1,5 - 2,0 Stunden**. Diese kann je nach Zustand und Ausstattung des Fahrzeugs und der Art der Umrüstung abweichen.

Wichtige Hinweise

Diese Einbauanleitung ist in erster Linie zum Gebrauch in der BMW Handelsorganisation sowie durch autorisierte BMW Service Betriebe bestimmt.

Zielgruppe dieser Einbauanleitung ist in jedem Falle an BMW Fahrzeugen ausgebildetes Fachpersonal mit entsprechenden Fachkenntnissen.

Alle Arbeiten sind mithilfe von aktuellen BMW Reparaturanleitungen, Stromlaufplänen, Wartungshandbüchern und Arbeitsanleitungen in rationeller Reihenfolge mit den vorgeschriebenen Werkzeugen (Sonderwerkzeugen) und unter Berücksichtigung der geltenden Sicherheitsvorschriften durchzuführen.

Beschränken Sie bei Montage- oder Funktionsproblemen die Fehlersuche auf ca. 0,5 Stunden für mechanische bzw. 1,0 Stunden für elektrische Arbeiten.

Um unnötigen Mehraufwand zu vermeiden und Kosten zu sparen, senden Sie bitte eine Anfrage an den teile-technischen Support.

Geben Sie dabei Folgendes an:

- Fahrgestellnummer,
- Teilenummer des Nachrüstsatzes,
- genaue Problembeschreibung,
- bereits durchgeführte Arbeitsschritte.

Den Ausdruck dieser Einbauanleitung nicht archivieren. Die aktuelle Version finden Sie im ETK.

Piktogramme



Kennzeichnet Hinweise, die Sie auf Gefahren aufmerksam machen.



Kennzeichnet Hinweise, die Sie auf Besonderheiten aufmerksam machen.

◀ Kennzeichnet das Ende des Achtung- oder Hinweis-Textes.

Montagehinweise

Der Einbau ist teilweise nur auf der linken Fahrzeugseite dargestellt, auf der rechten Fahrzeugseite ist sinngemäß entsprechend vorzugehen.

Alle Abbildungen zeigen LHD-Fahrzeuge; bei RHD-Fahrzeugen ist sinngemäß entsprechend vorzugehen.

Pflegehinweise

Die Pflegehinweise am Ende dieser Einbauanleitung sind zu beachten und dem Kunden auszuhändigen.

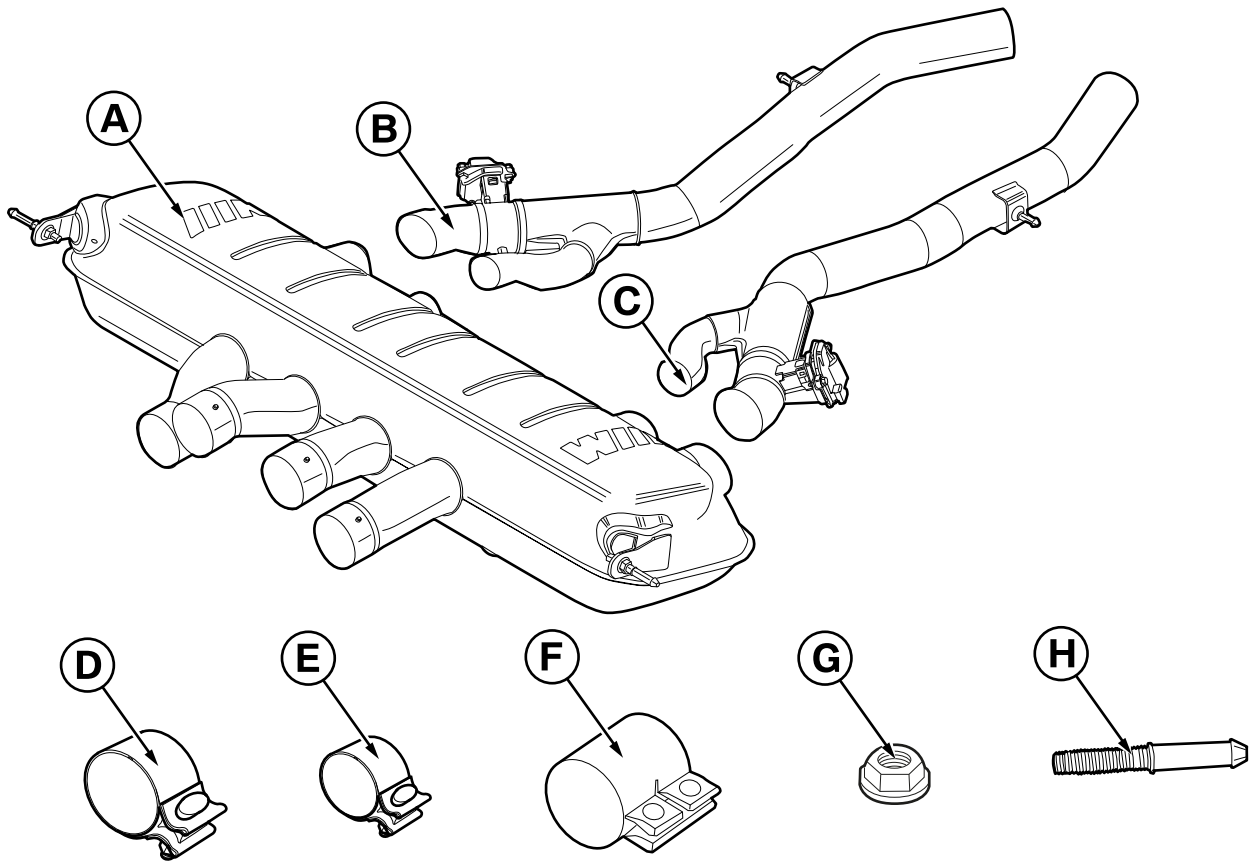
Erforderliches Sonder- und Spezialwerkzeug

keine

Inhaltsverzeichnis

Kapitel	Seite
1. Teileübersicht M Performance Schalldämpfersystem	4
2. Teileübersicht Endrohrblenden-Modul Titan	5
3. Übersicht Verbau Endrohrblenden-Modul Titan	6
4. Teileübersicht Heckdiffusor	7
5. Vorarbeiten	8
6. Montage M Performance Endschalldämpfer mit Heckdiffusor	9
7. Abschließende Arbeiten und Kodierung	14
8. Pflegehinweise Panel und Endrohrblenden schwarz matt	15
9. G8x Schablone AJ Teil 1 - Beschnitt Adapterträger G87 siehe oben!	16
10. G8x Schablone AJ Teil 2 - Beschnitt Adapterträger G87 siehe oben!	17
11. Gutachten 21-00758-CP-GBM-00	18
12. 21-00758-CP-GBM-00	19

1. Teileübersicht M Performance Schalldämpfersystem

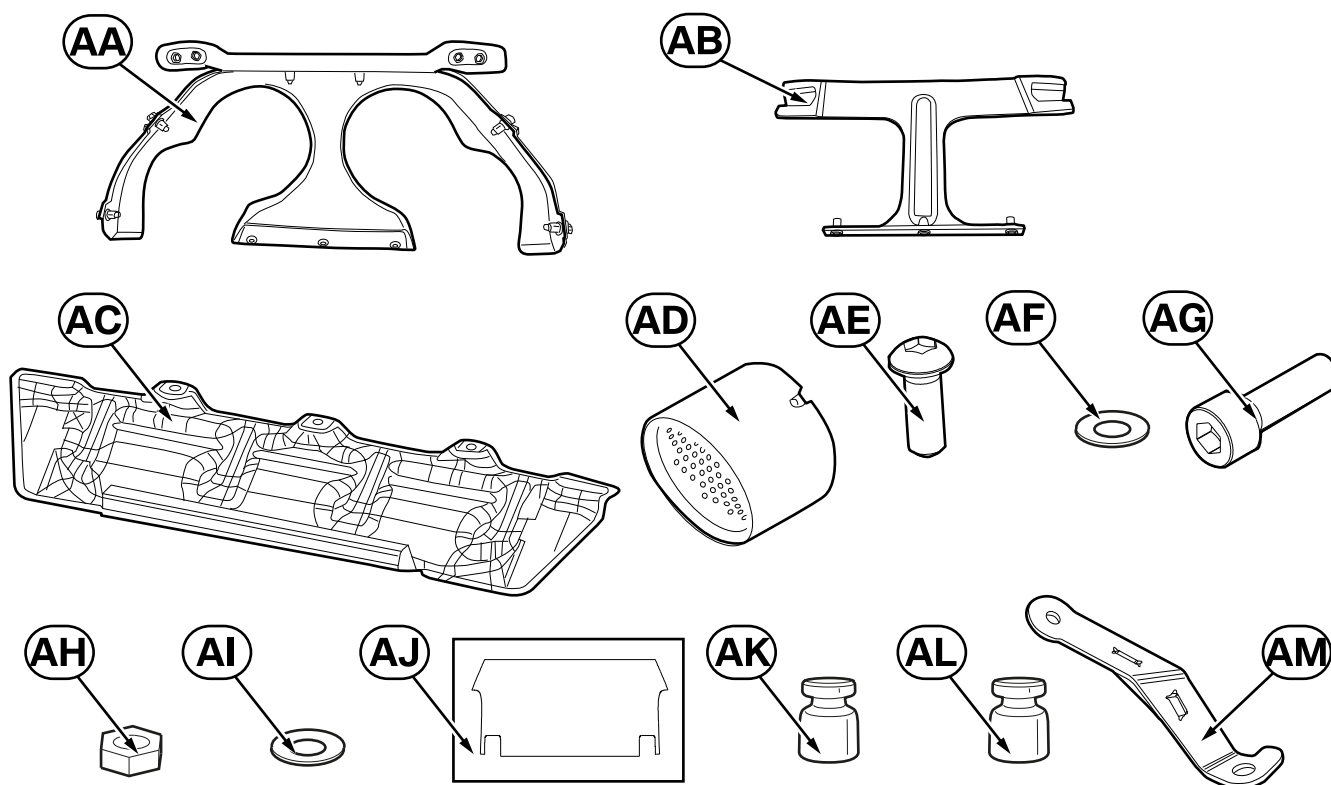


G80 0074 V

Legende

- A** Endschalldämpfer Titan
- B** Vorrohr Endschalldämpfer Titan links
- C** Vorrohr Endschalldämpfer Titan rechts
- D** Torca-Schelle Ø 70 mm (2 Stück)
- E** Torca-Schelle Ø 52 mm (2 Stück)
- F** Euro-Koppler 70 mm (2 Stück)
- G** Mutter (4 Stück)
- H** Halterpin (2 Stück)

2. Teileübersicht Endrohrblenden-Modul Titan

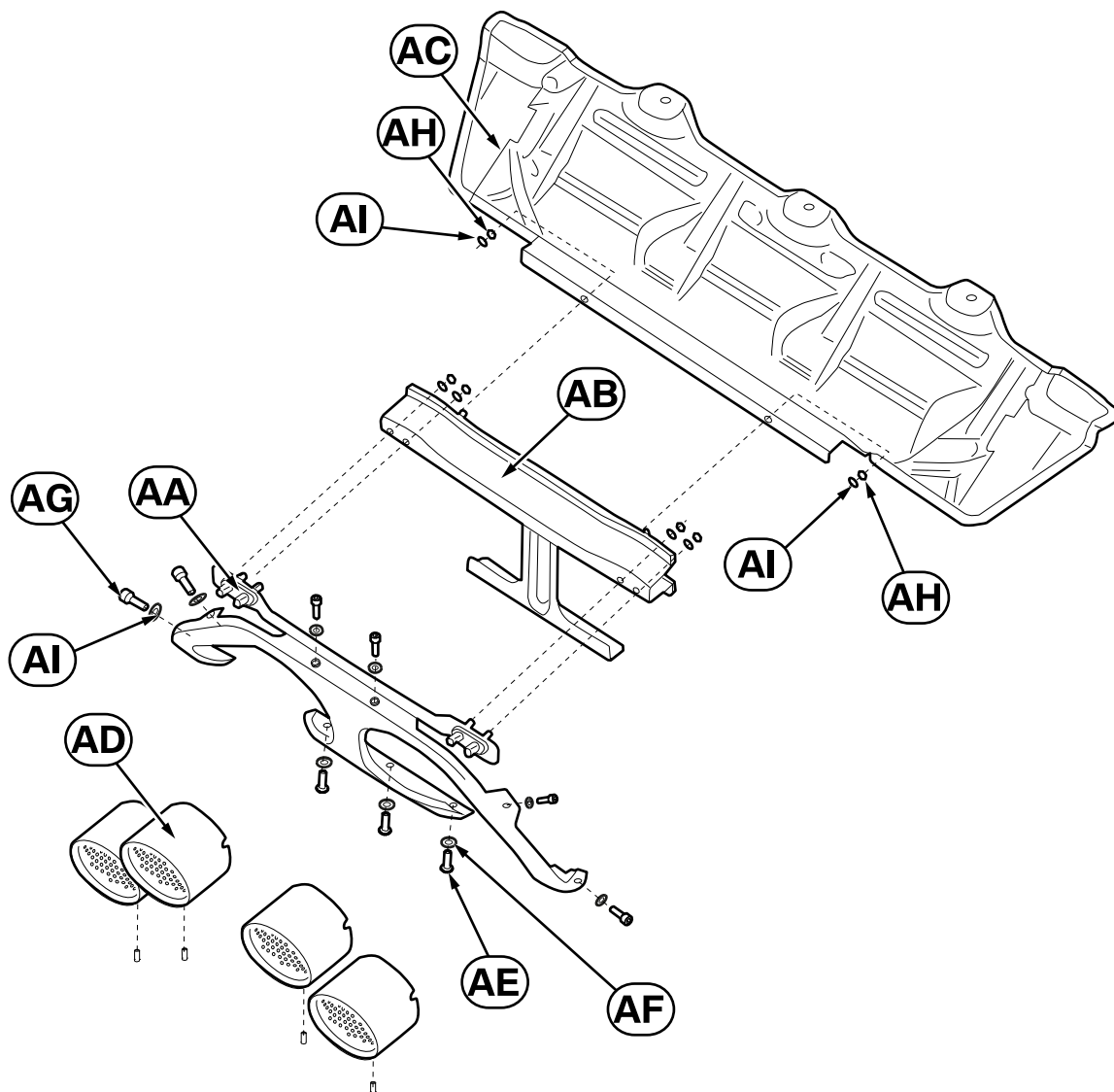


G87 0092 V

Legende

- AA** Panel
- AB** Strebe
- AC** Hitzeschutzblech
- AD** Endrohrblende Titan (4 Stück, Teile-Nr. 18 30 5 A2C 137)
Nur für Fahrzeuge G87 (Teile-Nr. 18 30 5 A86 350)
- AE** Linsenkopfschraube schwarz M6 x 16 mm (3 Stück)
- AF** Nylon Beilagscheibe schwarz M6 (3 Stück)
- AG** Inbusschraube M6 x 20 mm (6 Stück)
- AH** Stoppmutter M6 (6 Stück)
- AI** Beilagscheibe schwarz M6 (12 Stück)
- AJ** Schablone Beschnitt Adapterträger
Nur für Fahrzeuge G80, G81, G82, G83 (Teil 1 und Teil 2 im Anhang dieser Einbauanleitung)
Die Schablone Teil 1 und Teil 2 jeweils ohne Skalierung auf DIN A4 ausdrucken, ausschneiden und zusammenkleben!
- AK** Schraubensicherung (nicht im Teilesatz enthalten, Teile-Nr. und Ausweisung siehe ETK)
- AL** Hochtemperatur-Montagepaste (nicht im Teilesatz enthalten, Teile-Nr. 83 23 0 309 003)
- AM** Halter M Performance Heckdiffusor links/rechts
Nur für Fahrzeuge G87 (2 Stück, rechts dargestellt, Teile-Nr. 51 12 5 A89 AB4)

3. Übersicht Verbau Endrohrblenden-Modul Titan

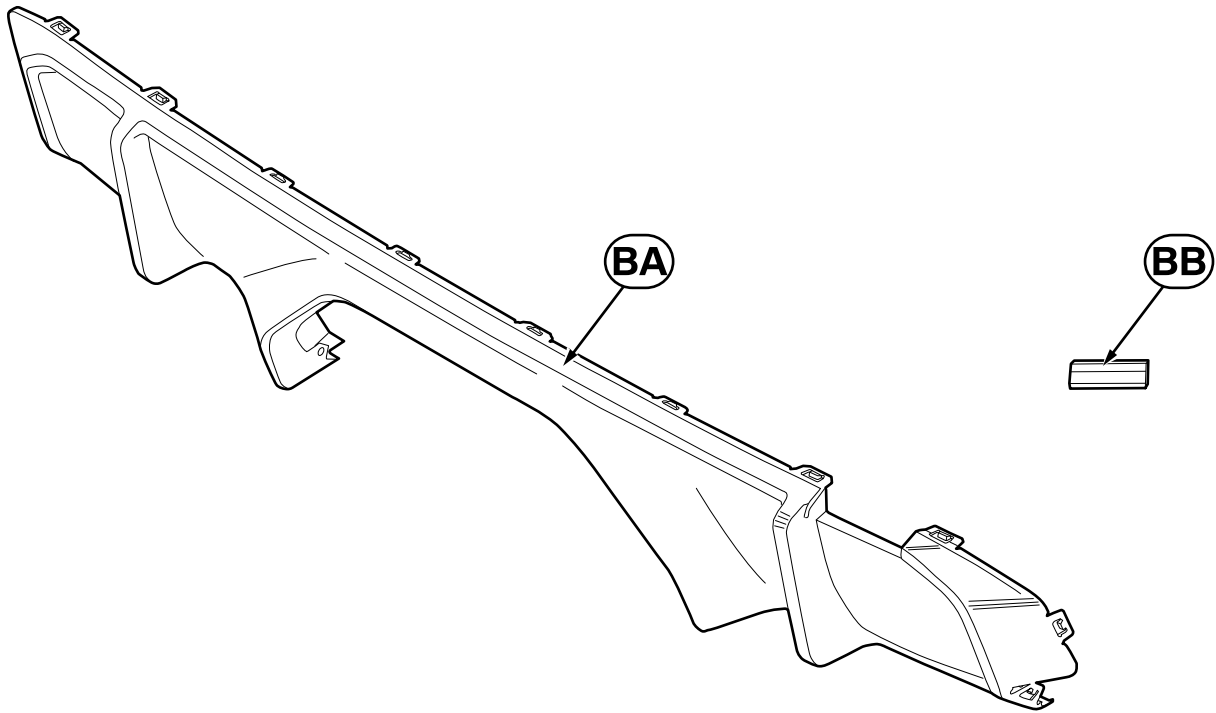


G80 0088 V

Legende

- AA** Panel
- AB** Strebe
- AC** Hitzeschutzblech
- AD** Endrohrblende Titan (4 Stück, Teile-Nr. 18 30 5 A2C 137)
Nur für Fahrzeuge G87 (Teile-Nr. 18 30 5 A86 350)
- AE** Linsenkopfschraube schwarz M6 x 16 mm (3 Stück)
- AF** Nylon Beilagscheibe schwarz M6 (3 Stück)
- AG** Inbusschraube M6 x 20 mm (6 Stück)
- AH** Stoppmutter M6 (6 Stück)
- AI** Beilagscheibe schwarz M6 (12 Stück)

4. Teileübersicht Heckdiffusor



G80 0085 V


Legende

BA Heckdiffusor Carbon

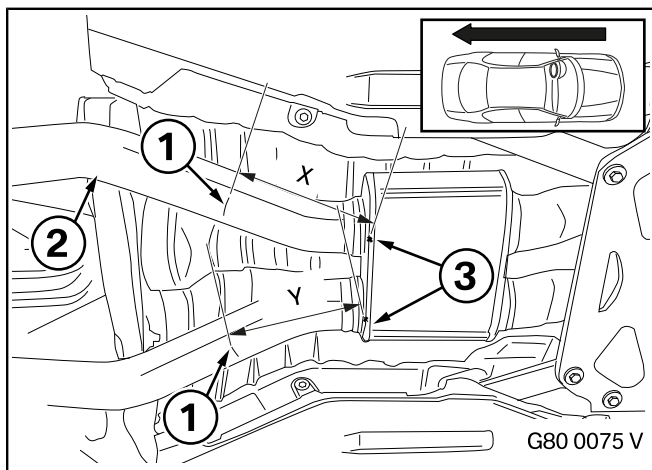
BB Abdeckung Abschleppöse Carbon hinten

Nur für Fahrzeuge G80, G81, G82, G83 (Teile-Nr. 51 12 5 A19 8B8)

5. Vorarbeiten

	ISTA/AIR-Nr.
Folgende Komponenten sind vorab zu demontieren	
Abgasanlage komplett aus- und einbauen	18 00 018
Heckdiffusor ab- und anbauen/ersetzen	51 12 315
 Die unteren Kunststoffniete wiederverwenden. ◀	

6. Montage M Performance Endschalldämpfer mit Heckdiffusor



Wenn die Körnerpunkte (1) am Serienschalldämpfer (2) nicht vorhanden sind, entsprechende Markierungen übertragen.

Dabei von der Kante des Schalldämpfergehäuses (3) jeweils gegen die Fahrtrichtung messen.

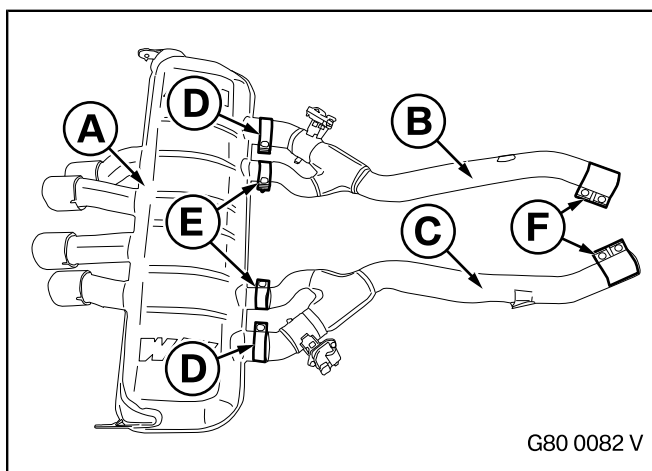
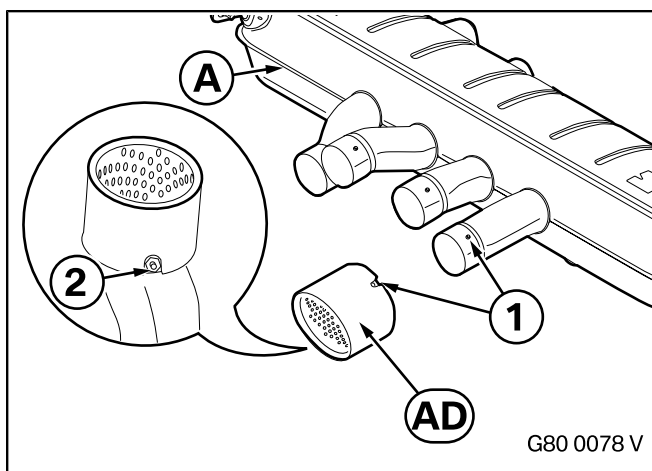
Auf dem linken Rohr mit $x = 180 \text{ mm}$ eine Markierung auftragen.

Auf dem rechten Rohr mit $y = 177 \text{ mm}$ eine Markierung auftragen.

Den Serienschalldämpfer (2) mit geeigneten Mitteln durchtrennen und mit den üblichen Korrosionsschutzmitteln behandeln.

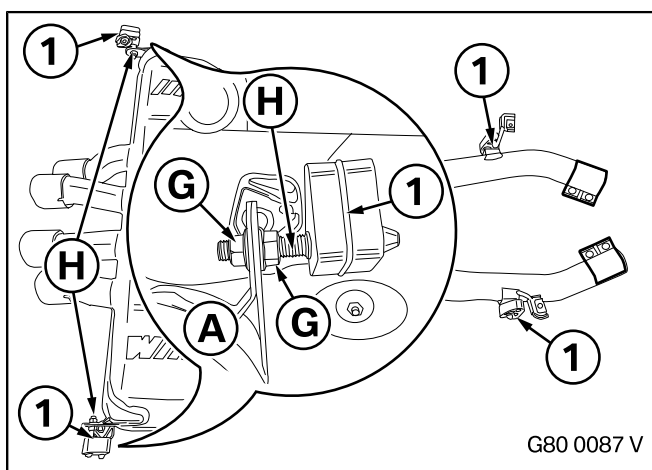
⚠ Die Oberfläche der Endrohrblenden **AD** ist sehr kratzempfindlich. Deshalb die Schutzfolie der Endrohrblenden **AD** erst am Ende der kompletten Montage entfernen. ◀

Die vier Endrohrblenden **AD** aufstecken, dabei auf die Position des Pins (1) aufpassen. Die Madenschrauben (2) der Endrohrblenden **AD** jeweils mit **5 Nm** anziehen.



Die Abgasanlage wird außerhalb des Fahrzeugs komplett zusammengebaut. Dazu den Endschalldämpfer **A** mit den Vorrohren **B** und **C** verschrauben. Dabei die größeren Rohrenden mit den Spannschellen **D** und die kleineren Rohrenden mit den Spannschellen **E** verschrauben. Die Spannschellen **D** und **E** müssen mit ihrer Verschraubung nach innen zeigen und mit **55 Nm** angezogen werden.

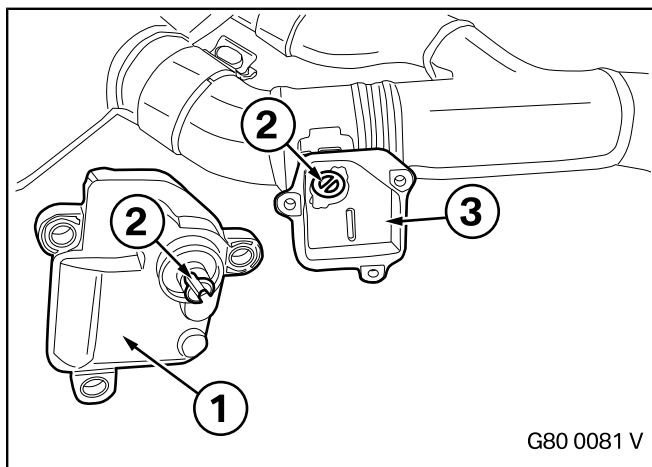
Die Spannschellen **F** auf die beiden Enden der Vorrohre **B** und **C** aufstecken, die Verschraubung nach innen zeigen lassen.



Die Halterpins **H** mit den beiden Muttern **G** am Endschalldämpfer **A** anschrauben.

Übernahme der vier Gummilager (1) von der Serienabgasanlage.

6. Montage M Performance Endschalldämpfer mit Heckdiffusor



- Übernahme der Klappensteuerung (1) von der Serienabgasanlage. Die beiden Klappensteuerungen (1) dürfen nicht vertauscht werden. Die linke und die rechte Position müssen wegen der Stellschraubenposition (2) beibehalten werden.

Die linke Klappensteuerung (1) in die Halterung (3) am linken Vorrohr aufstecken. Dabei darauf achten, dass die Stellschraube (2) ohne zu verkanten in die Halterung (3) greift und sich eindrücken lässt. Die drei vorhandenen Schrauben nach **ISTA/AIR** verschrauben.

Ebenso bei der rechten Klappensteuerung verfahren.

Für Fahrzeuge G80, G81, G82, G83

- Die Schablone **AJ** Teil 1 und Teil 2 aus dem Anhang **ohne Skalierung** auf **DIN A4** ausdrucken, ausschneiden und zusammenkleben.

Beim Beschneiden der Heckschürze auf den Bauraum dahinter achten. ◀

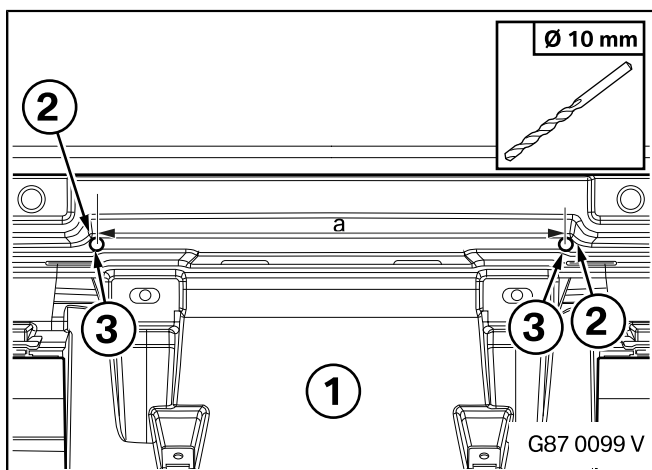
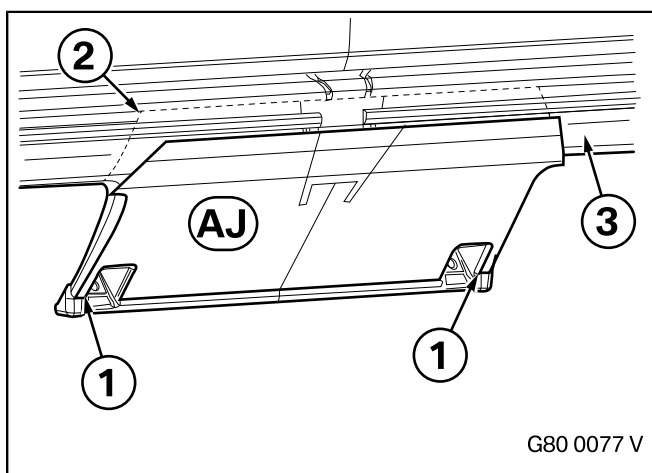
Die Schablone **AJ** von unten am Mittelteil der Heckschürze ausrichten. Dabei die beiden Aussparungen (1) zur Hilfe nehmen. Die Schablone **AJ** nach oben hin andrücken. Die Linie (2) mit geeigneten Mitteln auf die Heckschürze (3) übertragen. Anschließend die Schablone **AJ** entfernen.

Die Linie (2) mit geeignetem Mittel beschneiden und entgraten.

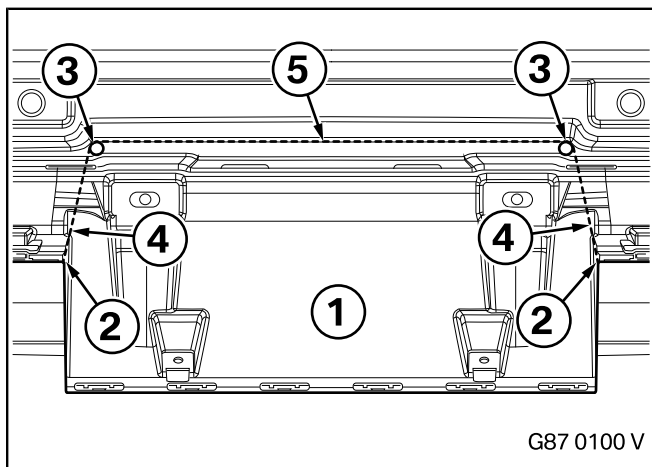
Nur für Fahrzeuge G87

- Beim Bohren der Heckschürze (1) auf den Bauraum dahinter achten. Maximal **15 mm** tief bohren. ◀

Die Heckschürze (1) hat zwei Wölbungen mit Ecken (2). In diesen Ecken (2) im Abstand von ca. **a = 342 mm** jeweils eine Bohrung (3) mit **Ø = 10 mm** bohren.



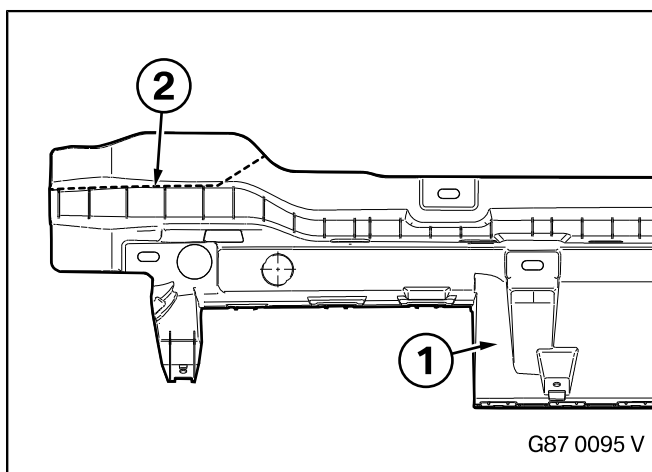
6. Montage M Performance Endschalldämpfer mit Heckdiffusor



☒ Beim Beschneiden der Heckschürze (1) auf den Bauraum dahinter achten. ◀

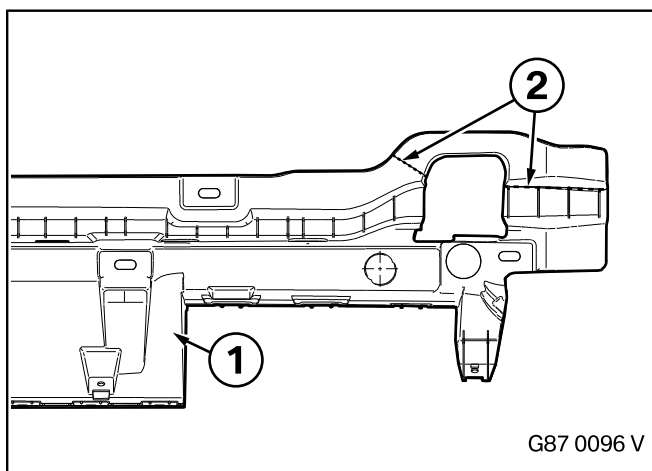
Von den Ecken (2) zu den Außenkanten der Bohrungen (3) eine Markierung (4) auftragen. Die obere Außenkante der beiden Bohrungen (3) mit einer Linie (5) markieren.

Die Linien (4) und (5) mit geeigneten Mitteln beschneiden und entgraten.



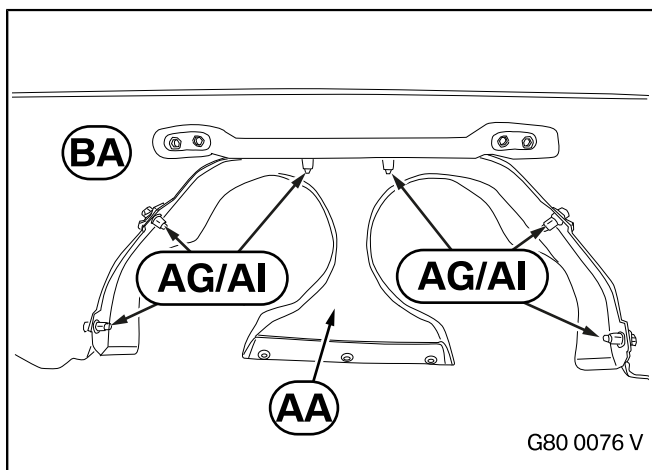
☒ Der Adapter (1) (hier in der Rückansicht dargestellt) muss auf der linken Seite entlang der Linie (2) beschnitten werden. ◀

Den Adapter (1) entlang der Linie (2) mit geeigneten Mitteln beschneiden und entgraten.



☒ Der Adapter (1) (hier in der Rückansicht dargestellt) muss auf der rechten Seite entlang der Linie (2) beschnitten werden. ◀

Den Adapter (1) entlang der Linie (2) mit geeigneten Mitteln beschneiden und entgraten.

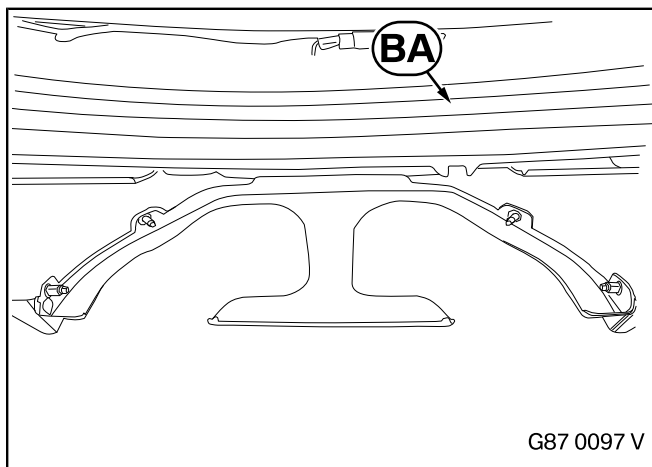


Für alle Fahrzeuge

☒ Für die Verschraubungen Hochtemperatur-Montage Paste **AL** verwenden, um Verklebungen zu vermeiden. ◀

Das Panel **AA** mit dem Heckdiffusor **BA** mit den Inbusschrauben **AG** inklusive Beilagscheiben schwarz **AI** verschrauben. Die Inbusschrauben **AG** werden mit **9 Nm** angezogen.

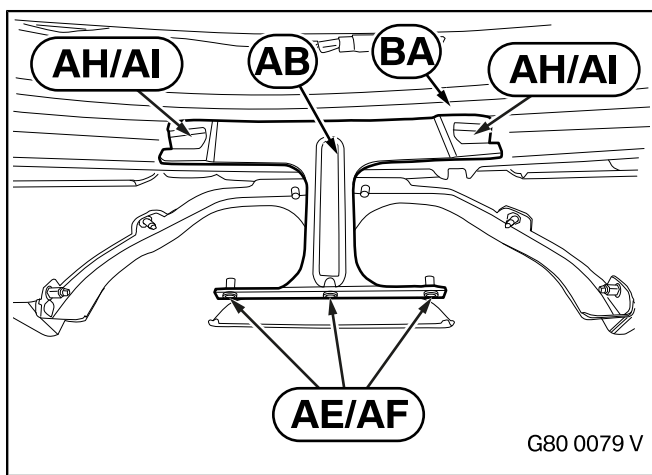
6. Montage M Performance Endschalldämpfer mit Heckdiffusor



☒ Für die Verschraubungen Hochtemperatur-Montage Paste **AL** verwenden, um Verklebungen zu vermeiden.

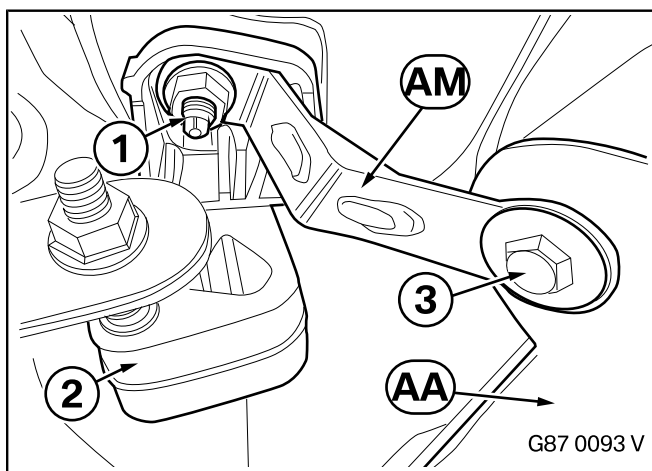
Beim **G82** müssen zusätzlich zwei passende Bohrungen an der Schürze unten gebohrt werden, damit die äußeren zwei Kunststoffnieten eingesetzt werden können. ◀

Den Heckdiffusor **BA** an die Heckschürze nach **ISTA/AIR** verclippen und unten außen mit den zwei vorhandenen Kunststoffnieten (nicht dargestellt) befestigen.



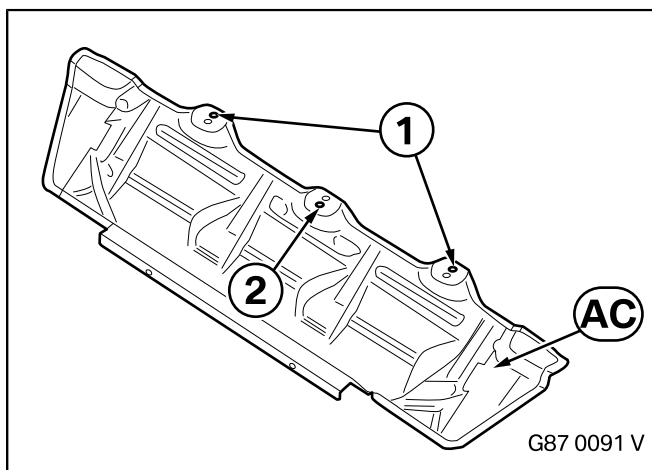
Die Strebe **AB** von Innen mit den Stoppmuttern **AH** inklusive zwei Beilagscheiben **AI** mit **9 Nm** an den Heckdiffusor **BA** verschrauben.

Die Linsenkopfschrauben **AE** zusammen mit den Nylon Beilagscheiben **AF** mit **4,5 Nm** verschrauben.



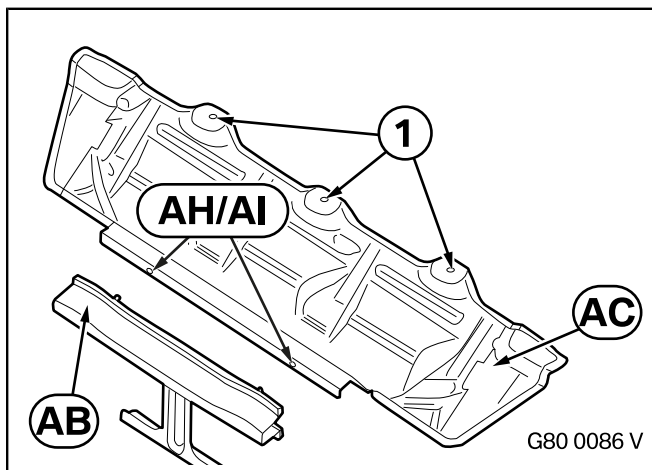
Nur für Fahrzeuge G87

Die Mutter (1) mit Beilagscheibe der Halterung der Gummilager (2) lösen und den Halter Heckdiffusor **AM** aufstecken, anschließend die Beilagscheibe mit Mutter (1) festschrauben. Vorhandene Schraube (3) in die Bohrung von Heckdiffusor **AA** schrauben und festziehen.



☒ Das Hitzeschutzblech **AC** hat insgesamt sechs Bohrungen. Für den Verbau am G87 sind außen die hinteren Bohrungen (1) und innen die vorderen Bohrungen (2) zu verwenden. ◀

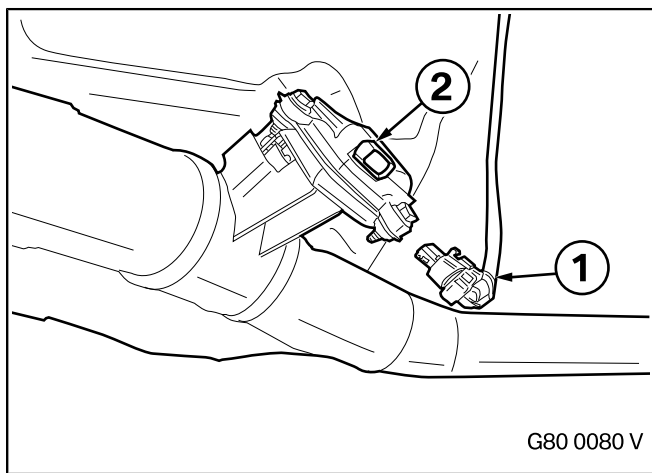
6. Montage M Performance Endschalldämpfer mit Heckdiffusor



Für alle Fahrzeuge

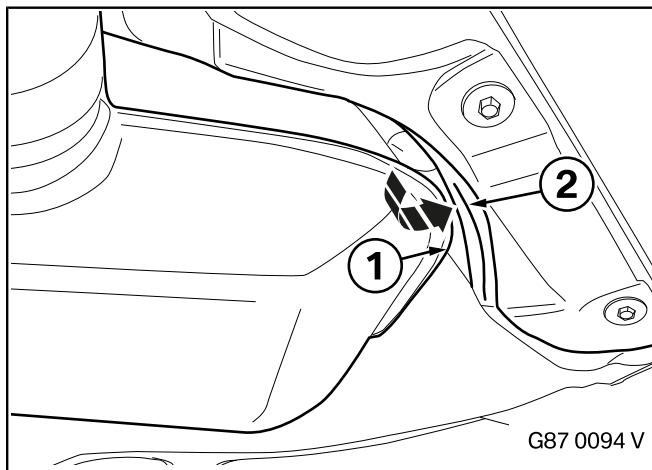
► Für die Verschraubungen Hochtemperatur-Montage Paste **AL** verwenden, um Verklebungen zu vermeiden. ◀

Das Hitzeschutzblech **AC** mit den drei vorhandenen Muttern (1) nach **ISTA/AIR** am Fahrzeug befestigen und mit den zwei Stopmmuttern **AH** inklusive zwei Beilagscheiben **AI** an die Strebe **AB** montieren. Die zwei Stopmmuttern **AH** mit **9 Nm** festziehen.



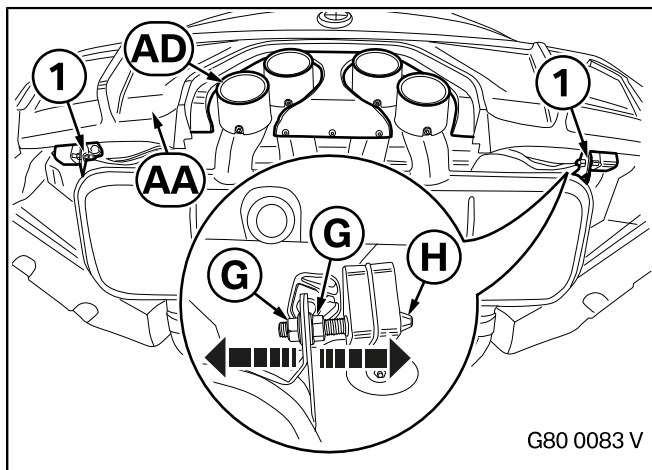
Anschließend das komplette Schalldämpfersystem nach **ISTA/AIR** montieren. Spannschellen **F** erneut ausrichten und mit **25 Nm** festschrauben.

Kabel (1) an Klappensteller (2) an beiden Seiten von Schalldämpfersystem anstecken.



Nur für Fahrzeuge G87

Um den Abstand an den Seiten der Wanne (1) der Abgasanlage zum Hitzeschutzblech (2) zu vergrößern, kann das Hitzeschutzblech (2) an den Seiten mit leichtem Druck weiter weg von der Wanne (1) gebogen werden.



Für alle Fahrzeuge

Die Endrohrblenden **AD** in der Aussparung des Panels **AA** ausrichten. Dazu können bei der Aufhängung (1) jeweils die beiden Muttern **G** an den Halterpins **H** eingestellt werden.

Anschließend die Muttern mit Schraubensicherung **AK** fixieren.

► Die Folien der Endrohrblenden entfernen.
Die Abdeckung Abschleppöse Carbon hinten **BB** nach **ISTA/AIR** montieren. ◀

7. Abschließende Arbeiten und Kodierung

Das Nachrüstsystem ist nicht programmier-/kodierrelevant.

- keine

8. Pflegehinweise Panel und Endrohrblenden schwarz matt

- Nicht polieren. Dies kann zu Aufglänzungen führen.
- Insektenreste, Vogelkot, Baumharze, Teerflecken, Kraftstoffe und Öle möglichst sofort entfernen.
- Zum Entfernen einen weichen Schwamm verwenden und starkes Reiben vermeiden. Ein geeignetes Reinigungsprodukt ist der Mattlack Spezial Reiniger (Teilenummer **83 12 2 285 244**).
- Lackreparaturen von mechanischen Schäden (Kratzer, Dellen usw.) oder umweltbedingte Schäden (Anätzungen usw.) sollten nur in einem qualifiziertem BMW Service Stützpunkt durchgeführt werden.
- Ausschließlich spezielle, für Matt-Lacke geeignete Lackversiegelungen verwenden. Nicht geeignete Lackversiegelungen können den Glanzgrad erheblich verändern oder zu einer fleckigen Oberfläche führen.

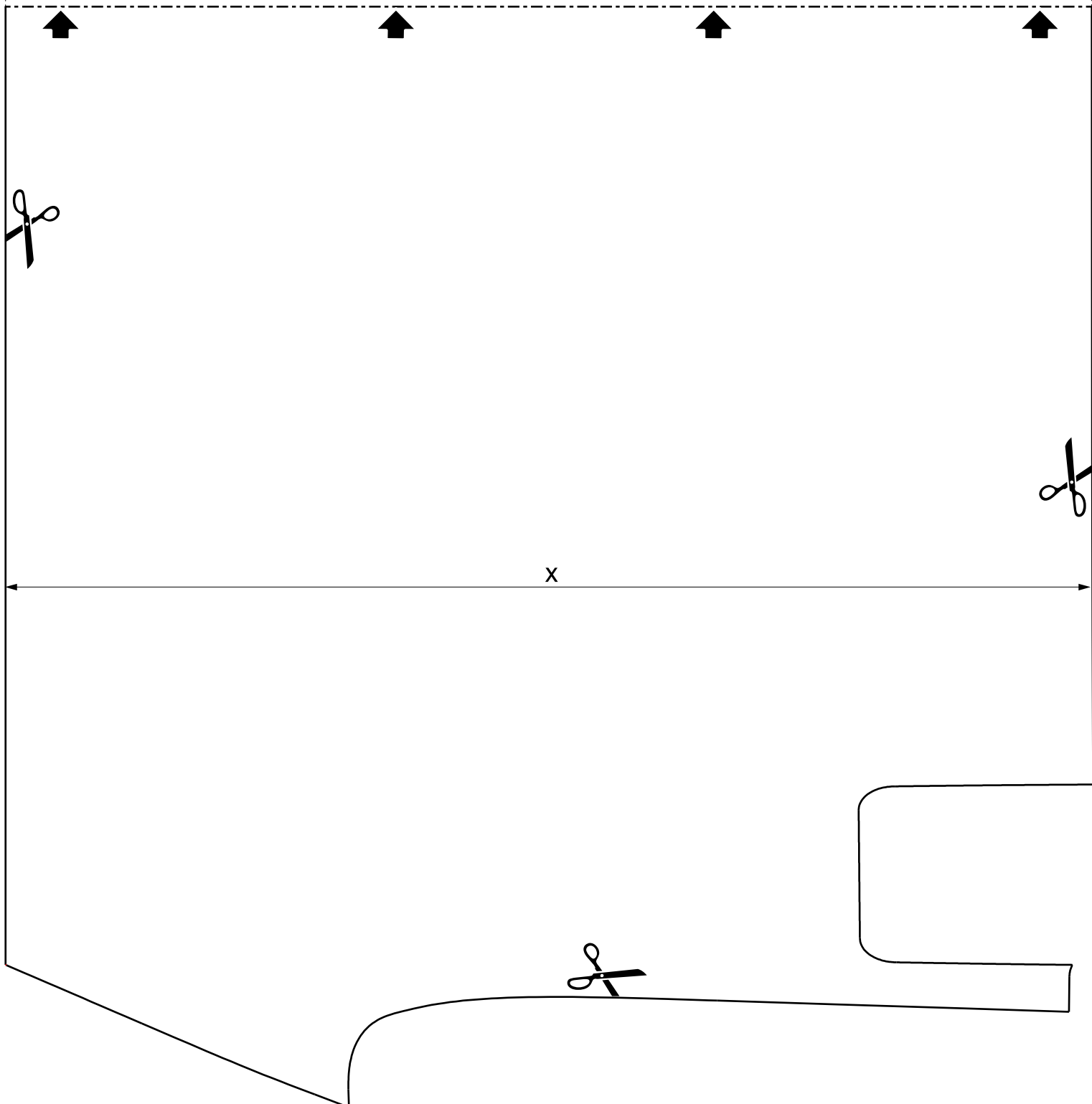
9. G8x Schablone AJ Teil 1 - Beschnitt Adapterträger G87 siehe oben!

Ohne Skalierung ausdrucken!

Diese Schablone muss in Originalgröße (DIN A4) ausgedruckt werden, sie darf nicht skaliert werden! Dazu ist bei der PDF-Anzeige unter Windows folgende Einstellung zu beachten:

Datei -> Drucken -> Seiteneinstellungen -> Anpassen der Seitengröße: -> Keine/Tatsächliche Größe

Kontrollmaß **x = 200 mm** ◀



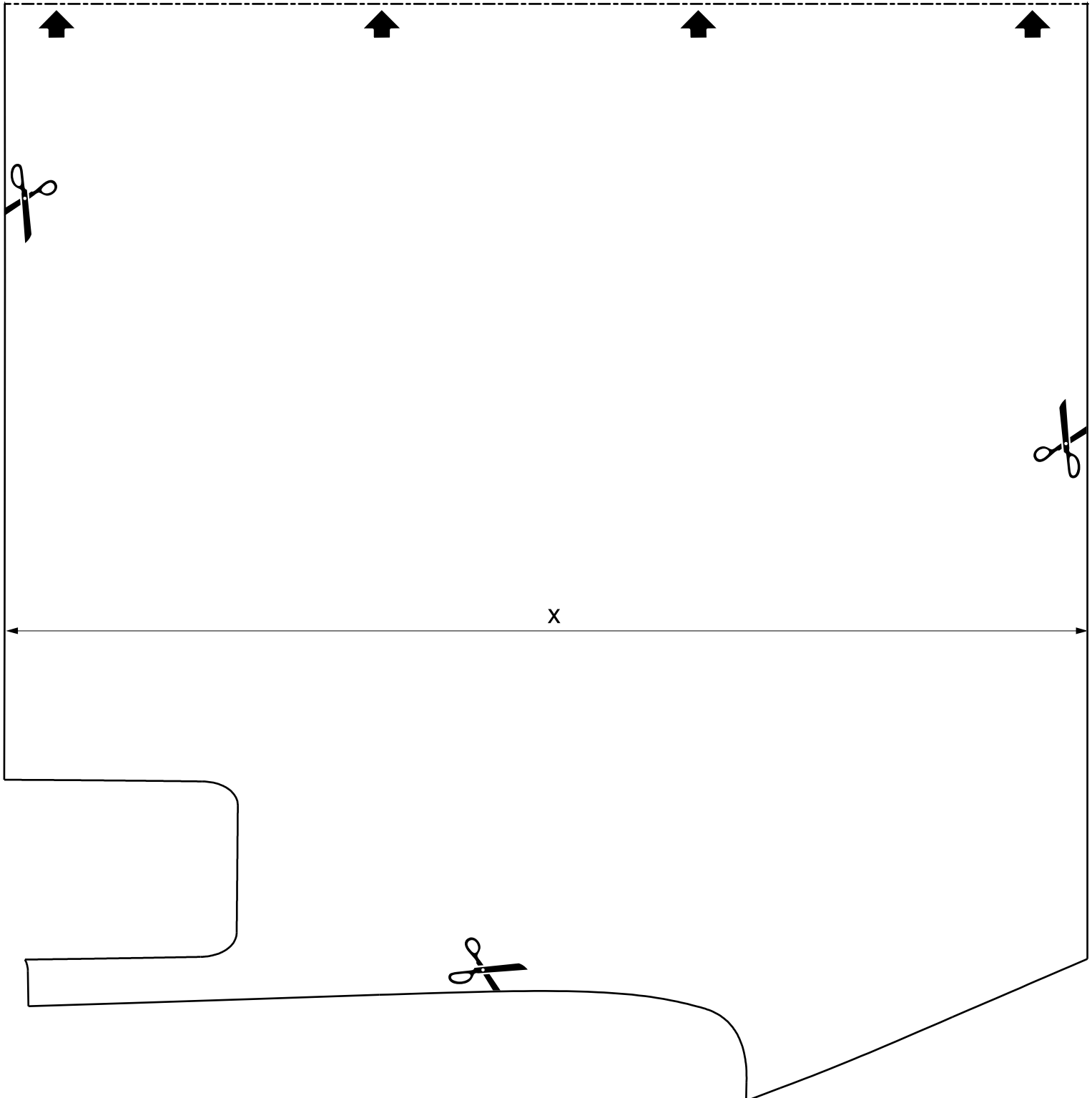
10. G8x Schablone AJ Teil 2 - Beschnitt Adapterträger G87 siehe oben!

Ohne Skalierung ausdrucken!

Diese Schablone muss in Originalgröße (DIN A4) ausgedruckt werden, sie darf nicht skaliert werden! Dazu ist bei der PDF-Anzeige unter Windows folgende Einstellung zu beachten:

Datei -> Drucken -> Seiteneinstellungen -> Anpassen der Seitengröße: -> Keine/Tatsächliche Größe

Kontrollmaß **x = 200 mm** ◀



11. Gutachten 21-00758-CP-GBM-00

G80, G82, G83
M3, M4

Schalldämpfersystem ECE

Teilenummer 18 30 5 A23 283



Kraftfahrt-Bundesamt

D-24932 Flensburg

Auszug / excerpt

aus der EG-Genehmigung Nr. / from WVTA Nr.: e1*2018/858*00003*02
 und dem Gutachten Nr. / and test report No.: 21-00758-CP-GBM-00 vom 27.07.2021
 Fahrzeughersteller / manufacturer: BMW M GmbH, D-80809 München Seite 1 von 1

Fahrzeugtyp / vehicle type	Variante/Version Handelsbezeichnung / Variant /version commercial description	Gen.-Nr. / App.-No.
G234M	???? / ???????0 ???? / ???????V M3 Reihe, M4 Reihe	e1*2018/858*00003* ab Nachtrag 00

An o.a. Fahrzeugen, die im Geltungsbereich der StVZO zugelassen sind, dürfen gemäß § 19 Abs. 3 Nr. 1.b und Abs. 7 StVZO folgende Fahrzeugteile nachträglich ein- oder angebaut werden / According to Art. 19 sec. 3 No. 1.b in combination with sec. 7 StVZO retrofitting for the subsequent named vehicle parts is permissible:

Lfd. Nr. / Seq. No.	Fahrzeugteil(e) / vehicle part(s) (Benennung und Identifizierungsmerkmal(e) / Denomination and identifying properties)	Randbedingungen / Boundary conditions (z.B.: Geltungsbereich, Ausrüstungsgegenstand, Einschränkungen, Änderungsdaten für Fz.-Papiere / e.g. scope, equipment, limitations, amendment of registration)	Auflagen / requirements	
1	<u>Nachschalldämpfer/ Rear silencer</u> Endschalldämpfer Titan/ rear silencer titan: Vorrohr Titan links/ Pre tube left titan: Vorrohr Titan rechts/ Pre tube right titan:	<u>Kennzeichnung/ Identification:</u> 5A23284 5A23280 5A23281	<u>Änderungsdaten für Fz.-Papiere: Amendment of registration:</u> Feld U1: 73 Feld U3: 95 (M3/M4) Feld U3: 96 (M3/M4 Competition) Feld 22: m. geänd. Endschalldämpfer, Kennzeichnung: 5A23284, i.V.m. Vorrohr li/re, Kennzeichnung 5A23280/1***	Anbauabnahme durch aaSoP bzw. einen Prüferingenieur einer aaÜO nicht erforderlich / acceptance test by officially recognized expert is not necessary Änderung der Fz-Papiere ist nach §13 FZV unverzüglich erforderlich / Amendment of registration through registration office acc. to §13 FZV is immediately necessary

Die Betriebserlaubnis des Fahrzeugs bleibt nach dem Ein- oder Anbau der o.a. Fahrzeugteile bei Einhaltung der ggf. genannten Randbedingungen und Auflagen bestehen. /

The type approval remains valid after the installation of these vehicle parts as long as the basic conditions and the requirements are fulfilled

Eine Ein- bzw. Anbauabnahme durch einen amtlich anerkannten Sachverständigen oder Prüfer für den Kraftfahrzeugverkehr oder von einem Kraftfahrzeugsachverständigen oder Angestellten nach Abschnitt 4 der Anlage VIIIb StVZO ist nicht erforderlich. / A technical inspection by an approved vehicle inspector is not required.

Der Fahrzeugführer hat diesen Auszug mitzuführen und zuständigen Personen auf Verlangen auszuhändigen. / The vehicle driver has to carry this extract with him and must present it to authorised persons when required.

Kraftfahrt-Bundesamt
Im Auftrag
Erkan Sentürk

Beglaubigt:

C. Hansen
(C.Hansen)



Flensburg, den 30.08.2021