

# Original BMW Teile und Zubehör. Einbauanleitung.



## Nachrüstsatz M Performance Schalldämpfer.

**BMW 2er Coupé M240i AGA (G42)**

**BMW 3er Limousine M340i, M340xi (G20)**

**BMW 4er Coupé M440i, M440xi (G22)**

**BMW 4er Cabrio M440i, M440xi (G23)**

### Nachrüstsatz-Nummer

18 30 2 464 492      M Performance Schalldämpfer

### Einbauzeit

Die Einbauzeit beträgt **ca. 1,0 Stunden**. Diese kann je nach Zustand und Ausstattung des Fahrzeugs und der Art der Umrüstung abweichen.

### Wichtige Hinweise

Diese Einbauanleitung ist in erster Linie zum Gebrauch in der BMW Handelsorganisation sowie durch autorisierte BMW Service Betriebe bestimmt.

Zielgruppe dieser Einbauanleitung ist in jedem Falle an BMW Fahrzeugen ausgebildetes Fachpersonal mit entsprechenden Fachkenntnissen.

Alle Arbeiten sind mithilfe von aktuellen BMW Reparaturanleitungen, Stromlaufplänen, Wartungshandbüchern und Arbeitsanleitungen in rationeller Reihenfolge mit den vorgeschriebenen Werkzeugen (Sonderwerkzeugen) und unter Berücksichtigung der geltenden Sicherheitsvorschriften durchzuführen.

### **Beschränken Sie bei Montage- oder Funktionsproblemen die Fehlersuche auf ca. 0,5 Stunden für mechanische bzw. 1,0 Stunden für elektrische Arbeiten.**



Um unnötigen Mehraufwand zu vermeiden und Kosten zu sparen, senden Sie bitte eine Anfrage an den teile-technischen Support.

Geben Sie dabei Folgendes an:

- Fahrgestellnummer,
- Teilenummer des Nachrüstsatzes,
- genaue Problembeschreibung,
- bereits durchgeführte Arbeitsschritte.

Den Ausdruck dieser Einbauanleitung nicht archivieren. Die aktuelle Version finden Sie im ETK.

### Piktogramme

-  Kennzeichnet Hinweise, die Sie auf Gefahren aufmerksam machen.
-  Kennzeichnet Hinweise, die Sie auf Besonderheiten aufmerksam machen.
- ◀ Kennzeichnet das Ende des Achtung- oder Hinweis-Textes.

### Montagehinweise

Der Einbau ist teilweise nur auf der linken Fahrzeugseite dargestellt, auf der rechten Fahrzeugseite ist sinngemäß entsprechend vorzugehen.

Alle Abbildungen zeigen LHD-Fahrzeuge; bei RHD-Fahrzeugen ist sinngemäß entsprechend vorzugehen.

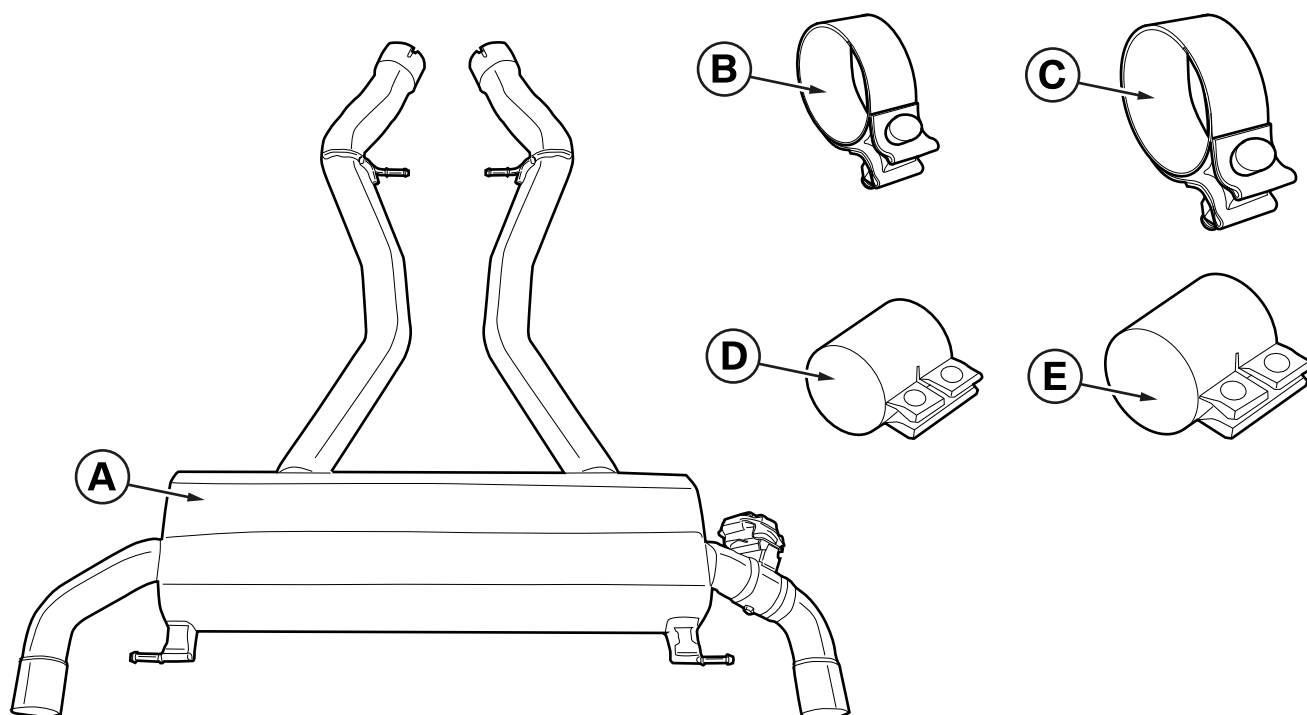
### Erforderliches Sonder- und Spezialwerkzeug

keine

# Inhaltsverzeichnis

Kapitel	Seite
1. Teileübersicht M Performance Schalldämpfer .....	3
2. Vorarbeiten .....	4
3. Montage M Performance Schalldämpfer .....	5
4. Abschließende Arbeiten und Kodierung .....	8

## 1. Teileübersicht M Performance Schalldämpfer



G42 0061 V

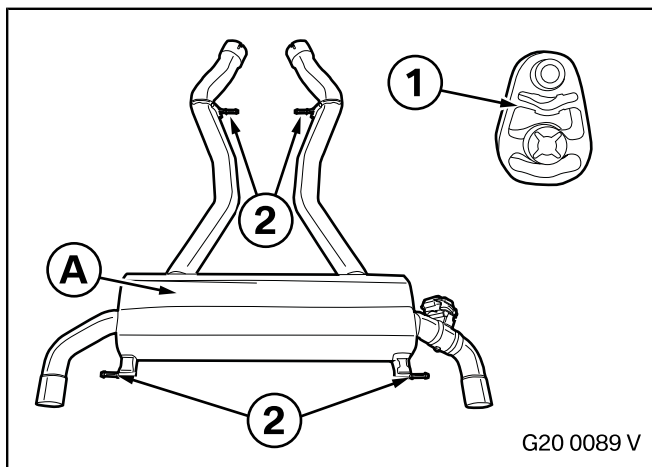
### Legende

- A** Schalldämpfer
- B** Spannschelle 70 mm
- C** Spannschelle 75 mm
- D** Spannschelle 73 mm  
(nur für Fahrzeuge M240i, separat zu bestellen, Teile-Nr. und Ausweisung siehe ETK)
- E** Spannschelle 78 mm  
(nur für Fahrzeuge M240i, separat zu bestellen, Teile-Nr. und Ausweisung siehe ETK)

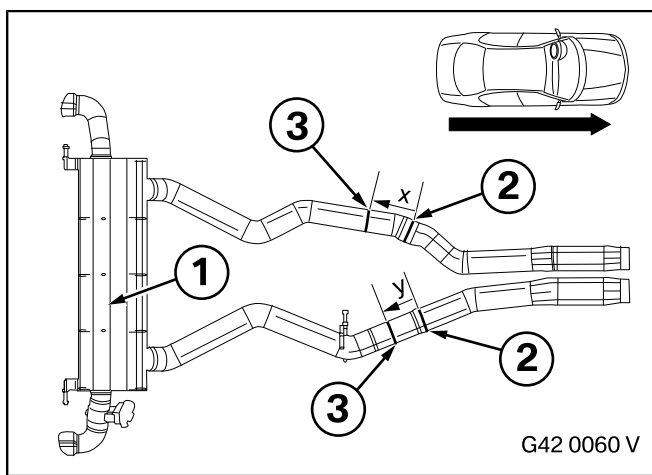
## 2. Vorarbeiten

	ISTA/AIR-Nr.
<b>Folgende Komponenten sind vorab zu demontieren</b>	
Abgasanlage komplett aus- und einbauen	18 00 018

### 3. Montage M Performance Schalldämpfer



Die Gummihalter vom Serienschalldämpfer (1) demontieren und an die Halter (2) von Schalldämpfer **A** aufschieben.

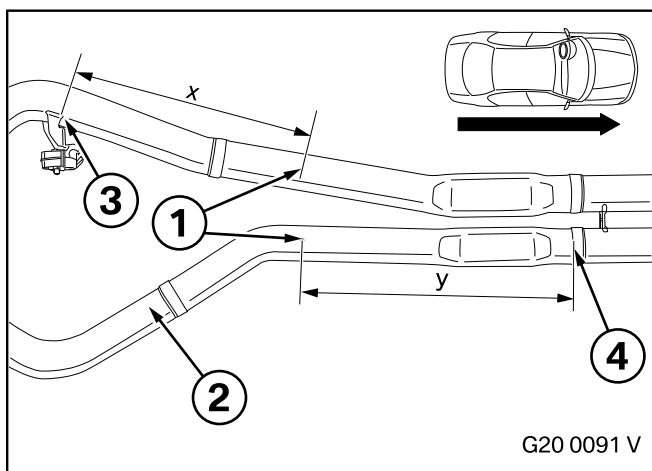


#### Für Fahrzeuge M240i

Wenn die Körnerpunkte am Serienschalldämpfer (1) nicht vorhanden sind, sind entsprechende Markierungen zu übertragen.

Beim oberen Rohr ist von der Kante (2) eine Markierung (3) im Abstand  $x = 130 \text{ mm}$  gegen die Fahrtrichtung aufzutragen.

Beim unteren Rohr ist von der Kante (2) eine Markierung (3) im Abstand  $y = 110 \text{ mm}$  gegen die Fahrtrichtung aufzutragen.

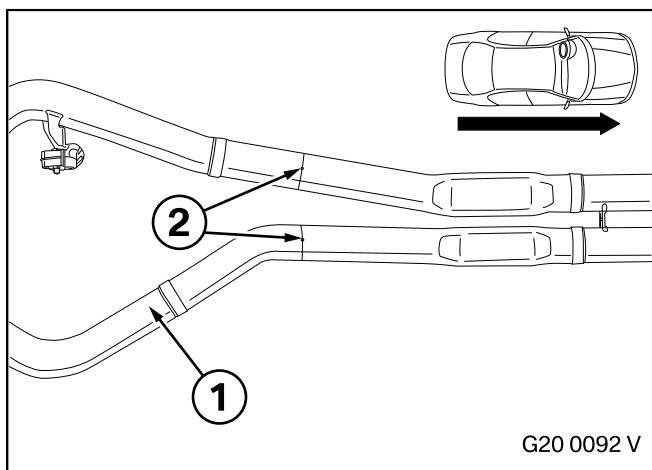


#### Für alle Fahrzeuge außer M240i

Wenn die Körnerpunkte (1) am Serienschalldämpfer (2) nicht vorhanden sind, sind entsprechende Markierungen zu übertragen.

Beim gekrümmten Rohr ist von der Kante der Tilgerkonsole (3) eine Markierung (1) im Abstand  $x = 492 \text{ mm}$  in Fahrtrichtung aufzutragen.

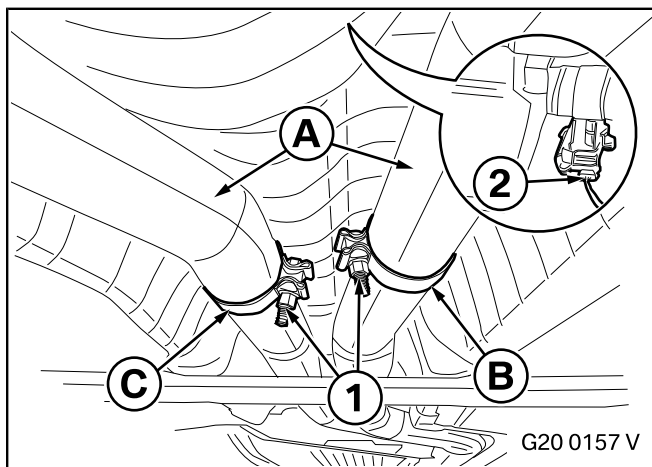
Beim geraden Rohr ist von der Kante (4) eine Markierung (1) im Abstand  $y = 545 \text{ mm}$  gegen die Fahrtrichtung aufzutragen.



#### Für alle Fahrzeuge

Den Serienschalldämpfer (1) an den Körnerpunkten (2) mit geeigneten Mitteln durchtrennen und mit den üblichen Korrosionsschutzmitteln behandeln.

### 3. Montage M Performance Schalldämpfer



☐ Darstellung ist in Fahrtrichtung.

**Für alle Fahrzeuge außer M240i** werden die Spannschellen **B** und **C** verwendet.

**Für Fahrzeuge M240i** werden die Spannschellen **D** und **E** verwendet. ◀

Die Spannschellen **B/D** und **C/E** auf die hinteren Rohrenden von Schalldämpfersystem **A** aufstecken, Verschraubung (1) wie dargestellt nach innen ausrichten.

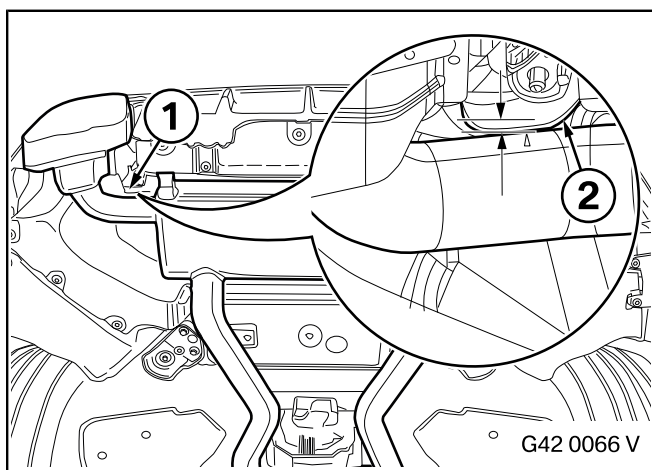
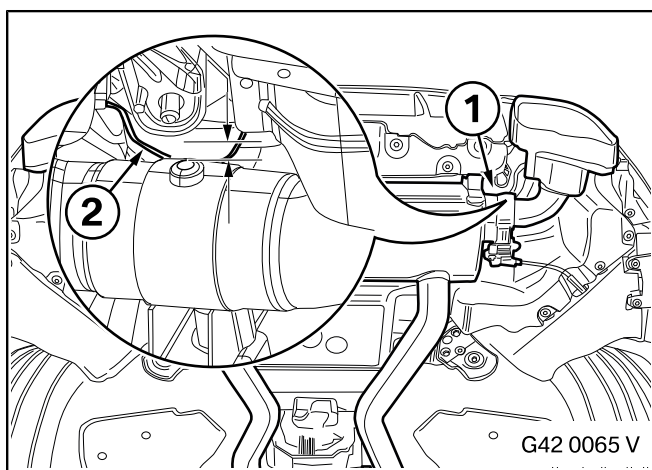
Anschließend Schalldämpfersystem **A** nach **ISTA/AIR** montieren.

Die Spannschellen **B** und **C** sind mit **55 Nm** festzuschrauben.

Die Spannschellen **D** und **E** sind mit **45 Nm** festzuschrauben.

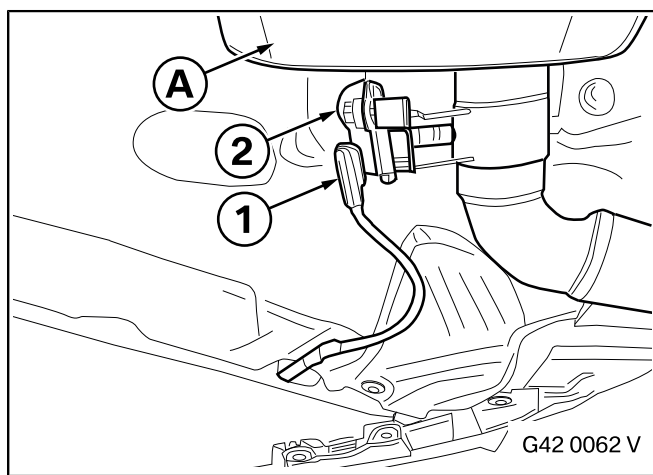
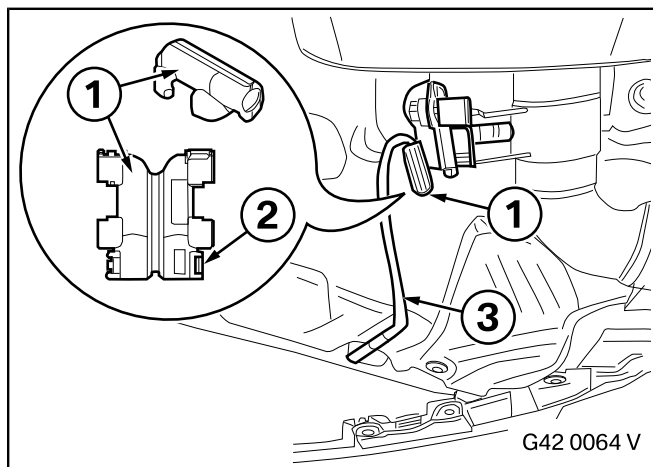
#### **Für Fahrzeuge M240i**

Auf der rechten Fahrzeugseite im Bereich der Abgasanlagen Aufhängung (1), ist das Hitzeschutzblech (2) mit geeigneten Mitteln soweit wie möglich in Richtung Karosserie umzuformen.



Auf der linken Fahrzeugseite im Bereich der Abgasanlagen Aufhängung (1), ist das Hitzeschutzblech (2) mit geeigneten Mitteln soweit wie möglich in Richtung Karosserie umzuformen.

### 3. Montage M Performance Schalldämpfer



#### Für alle Fahrzeuge

☐ Der Arbeitsschritt kann sowohl bei verbautem als auch bei unverbautem Steckerclip (1) erfolgen. ◀

Den Steckerclip (1) mit geeigneten Mitteln (z.B. Schraubendreher) an der Rastnase (2) öffnen.

Den Steckerclip (1) um 180° drehen und Rastnase (2) wieder einclippen.

Hierbei die Kabelführung entsprechend anpassen, so dass genügend Freiraum für das Kabel (3) vorhanden ist.

Kabel (1) an Klappensteller (2) von Schalldämpfersystem **A** anstecken.

#### **4. Abschließende Arbeiten und Kodierung**

Das Nachrüstsystem ist nicht programmier-/kodierrelevant.

- keine