

# **AC SCHNITZER**

**-Montageanleitung-**

**Finnen für Heckdiffusor**

**-XM / G09-**



**5112 309 710**

*(english version see page 9)*

## AC Schnitzer Finnen für Heckdiffusor XM

### Wichtige Hinweise !

Diese Montageanleitung ist unbedingt vor Beginn der Einbauarbeiten zu lesen. AC Schnitzer übernimmt keinerlei Haftung für Schäden, die durch unsachgemässen Einbau entstehen !

Diese Montageanleitung ist zum Gebrauch durch autorisierte AC Schnitzer Händler bestimmt.

Zielgruppe dieser Montageanleitung ist in jedem Falle an BMW Fahrzeugen ausgebildetes Fachpersonal mit entsprechenden Fachkenntnissen.

Alle Abbildungen zeigen LHD Fahrzeuge, bei RHD Fahrzeugen ist sinngemäß oder nach gesonderten Montagehinweisen vorzugehen. Als Hersteller sind wir verpflichtet darauf hinzuweisen, dass jegliche Veränderungen, die Sie am für den öffentlichen Verkehr zugelassenen Fahrzeug vornehmen, der Abnahme durch eine Prüfstelle und Eintragung in die Fahrzeugpapiere bedarf ! Da die gesetzlichen Bestimmungen von Land zu Land variieren können, bitten wir Sie sich bei den zuständigen Behörden zu erkundigen.

### Montage

Alle Arbeiten sind unter Berücksichtigung der geltenden Sicherheitsvorschriften durchzuführen (z.B. Schutzbrille).

**Bauteile und Flächen die miteinander verklebt werden, müssen grundsätzlich mit Reiniger gesäubert werden !**

**Trocknungszeit des Klebers ca. 24 Stunden. Waschanlagenfest nach ca. 48 Stunden.**

### Lackieren

Vor dem Lackieren, müssen alle AC Schnitzer Karosserie Komponenten am Fahrzeug auf Passgenauigkeit (z.B. Anlageflächen/-konturen) überprüft werden. Mögliche Nacharbeiten (z.B. Anlageflächen/-konturen nachschleifen) sollten vor dem Lackieren erfolgen ! Lackieranleitung und entsprechende Hinweise wie Lackierempfehlungen sind als Anhang am Ende der Montageanleitung zu finden. Lackiervorschriften des Lackherstellers unbedingt beachten !

### Einbauzeit (1 AW = 5 Minuten)

Die Einbauzeit beträgt **14 AW**.

### Benötigte Werkzeuge

Klebeband

# Gelieferte Bauteile!



## AC Schnitzer Finnen für Heckdiffusor XM

A



**1x**



- A AC Schnitzer Finnen für Heckdiffusor
- B Kleber inkl. Reiniger
- C Aufkleber Teilekennzeichnung

## AC Schnitzer Finnen für Heckdiffusor XM

### Montage der AC Schnitzer Finnen für Heckdiffusor

#### Abb. 1

Heckdiffusor mit dem mitgelieferten Reiniger säubern.

Bauteile und Flächen die miteinander verklebt werden, müssen grundsätzlich Schmutz und Fettfrei sein.



#### Abb. 2

Alle Klebenuten der AC Schnitzer Finnen von Lack- und Grundierungsresten befreien, anschleifen und mit dem mitgelieferten Reiniger säubern.



#### Abb. 3

Mitgelieferten Kleber in Form einer Kleberraupe mit  $\varnothing$  5mm auf die Klebenut der AC Schnitzer Finnen auftragen.



## AC Schnitzer Finnen für Heckdiffusor XM

Montage ....

**Achtung !**  
AC Schnitzer Finnen sind mit Montagepositionen  
gekennzeichnet.

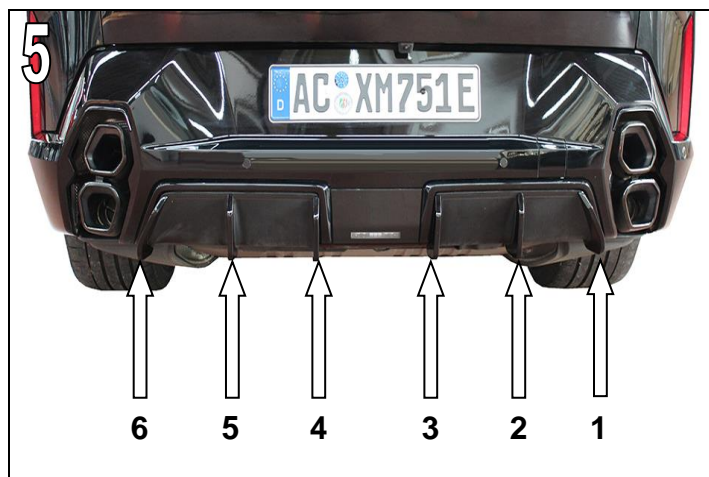
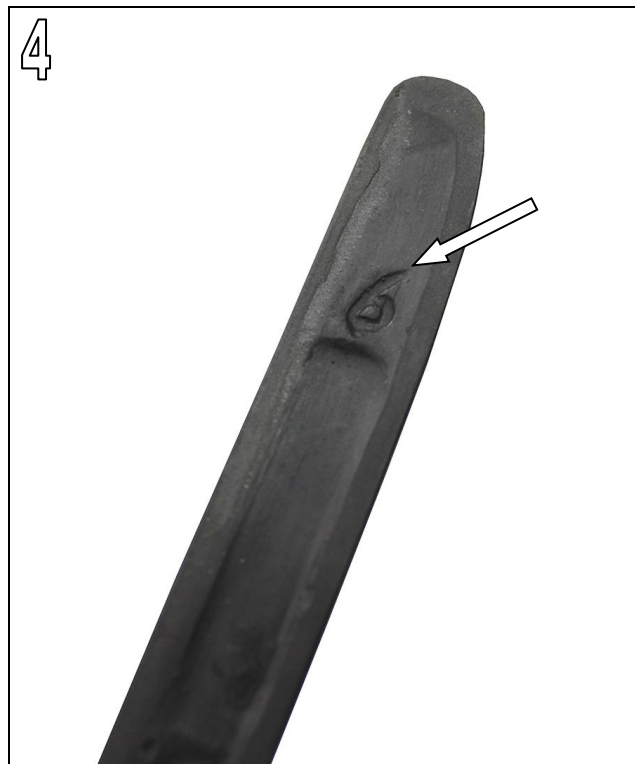


Abb. 4 & 5

Montageposition in Fahrtrichtung von rechts -> links

siehe Abbildung 5

- 1 = rechts aussen
- 2 = rechts mitte
- 3 = rechts innen
- 4 = links innen
- 5 = links mitte
- 6 = links aussen

## AC Schnitzer Finnen für Heckdiffusor XM

Montage ....



### Abb. 6 bis 8

AC Schnitzer Finnen nach Montageposition auf den serienmäßigen Erhöhungen des Heckdiffusors aufsetzen.



## AC Schnitzer Finnen für Heckdiffusor XM

Montage ....

### Abb. 9

Auf den Konturenverlauf achten.



Evtl. an den Klebeflächen austretenden Kleber mit dem mitgelieferten Reiniger entfernen.

### Abb. 10

AC Schnitzer Finnen mit Klebeband fixieren.



### Hinweis!

**Trocknungszeit des Klebers ca. 24 Stunden.**

**Waschanlagenfest nach ca. 48 Stunden.**

### Abb. 11

Mitgelieferter Aufkleber „Teilekennzeichnung“ im oberen Bereich des Heckklappenrahmens aufkleben. Klebebereich zuvor reinigen.



Irrtum, Änderung sowie technische Weiterentwicklung  
vorbehalten !

## Hinweise zum Lackieren von AC Schnitzer Bauteilen

Vor dem Lackieren, müssen alle AC Schnitzer Karosserie Komponenten am Fahrzeug auf Passgenauigkeit (z.B. Anlageflächen /-konturen) überprüft werden.

Mögliche Nacharbeiten (z.B. Anlagefläche / -konturen nachschleifen ) sollten vor dem Lackieren erfolgen !

Die Qualität und Haltbarkeit der Lackierung eines Bauteils ist von der Vorbehandlung und von äußeren Einflüssen abhängig und damit mit keinem anderen Karosserieteil vergleichbar.

Um Verzug / Verformung bei der Bearbeitung und beim Trocknen zu vermeiden sind AC Schnitzer Bauteile auf einer entsprechenden Vorrichtung zu platzieren.

### Hinweis !

**Bitte beachten Sie unbedingt die Lackiervorschriften des Lackherstellers !**

### Lackierschritte:

1. **Reinigen:** Kunststoffreiniger / Silikonentferner
2. **Tempern:** 30Min. **bei max. 40° Celsius Objekttemperatur**
3. **Prüfen:** Kanten und Nähte der Oberfläche (evtl. Poren), ggf. schleifen
4. **Schleifen:** 2K Spachtel P220 – P280 (trocken), komplettes Bauteil P400 – P600 (trocken)
5. **Abkleben:** Klebeflächen, TÜV-Kennzeichnung, Typschilder
6. **Reinigen:** Silikonentferner
7. **Füllern:** 2K HS-Füller
8. **Trocknen:** 1Std. **bei max. 40° Celsius Objekttemperatur**, Bauteil sollte über Nacht in der Trockenkammer verbleiben
9. **Entfernen:** Abklebung Typenschilder, Klebeflächen und TÜV-Kennzeichnung
10. **Schleifen:** P800 (trocken)
11. **Reinigen:** Silikonentferner
12. **Abkleben:** Klebeflächen
13. **Lackieren:** Technische Daten und Lackierhinweise des Lackherstellers beachten
14. **Trocknen:** 1Std. **bei max. 40° Celsius Objekttemperatur**, Bauteil sollte über Nacht in der Trockenkammer verbleiben



# **AC SCHNITZER**

**-Fitting Instructions-**

**Fins for Rear Diffuser**

**-XM / G09-**



**5112 309 710**

## AC Schnitzer Fins for Rear Diffuser XM

### Important Notes !

These Fitting Instructions must be read in full before beginning installation work. AC Schnitzer bears no liability for damage caused by incorrect installation !

These Fitting Instructions are intended solely for use by authorised AC Schnitzer dealers.

These Fitting Instructions are in all cases directed at professionals trained in BMW vehicles who have the corresponding specialist knowledge.

As manufacturer, we are obliged to point out that any changes you make to a vehicle licensed for use on public roads require approval by a test centre and registration in the vehicle documents. As the legal regulations may vary according to location, please contact the competent authorities for information.

### Fitting

All work must be carried out in compliance with the applicable safety regulations (e.g. protective goggles).

Components and surfaces to be glued together must first be thoroughly cleaned with cleaner !

The adhesive drying time is 24 hours. The vehicle can be washed in a car wash after approx. 48 hours.

### Painting

Before painting, all AC Schnitzer bodystyling components must be checked for fit on the vehicle (e.g. contact surfaces / contours). Any retouching work (e.g. sanding of contact surfaces/contours) must be carried out before painting ! Painting Instructions and corresponding notes and recommendations are attached at the end of these Fitting Instructions. The instructions of the paint manufacturer must be observed !

### Fitting Time (1 unit = 5 minutes)

The fitting time is **14 unit**

### Required tools

Adhesive tape

# Supplied Components!



## AC Schnitzer Fins for Rear Diffuser XM

A



**1x**



**1x**



**1x**

- A AC Schnitzer Fins for Rear Diffuser
- B Adhesive inc. cleaner
- C AC Schnitzer sticker parts identification

## AC Schnitzer Fins for Rear Diffuser XM

### Fitting the AC Schnitzer Fins for Rear Diffuser

**Fig. 1**

Clean the standard rear diffuser the supplied cleaner.

Components and surfaces that are to be bonded together must always be free of dirt and grease.



**Fig. 2**

Remove paint and primer residues from all gluing grooves of the AC Schnitzer Fins, sand and clean with the supplied cleaner.



**Fig. 3**

Apply supplied adhesive in the form of an adhesive bead with  $\varnothing$  5mm to the adhesive groove of the AC Schnitzer Fins.



# Fitting Instructions



## AC Schnitzer Fins for Rear Diffuser XM

Fitting ....

**Attention !**  
AC Schnitzer Fins are marked with fitting positions marked.

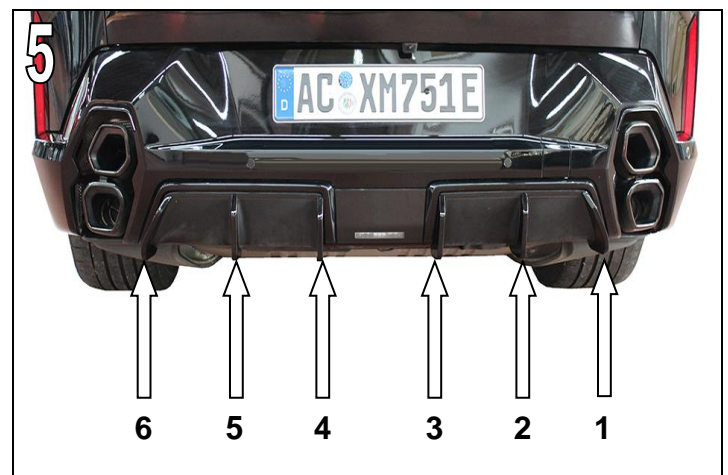


Fig. 4 & 5

Fitting position in direction of travel from right -> left

see Fig. 5

- 1 = right outside
- 2 = right center
- 3 = right inside
- 4 = left inside
- 5 = left center
- 6 = left outside

# Fitting Instructions

## AC Schnitzer Fins for Rear Diffuser XM

Fitting ....



### Fig. 6 until 8

Position AC Schnitzer Fins according to fitting position on the serial elevations of the rear diffuser.



# Fitting Instructions



## AC Schnitzer Fins for Rear Diffuser XM

Fitting ....

**Fig. 9**

Pay attention to the contours.



Remove any surplus adhesive using the cleaner.

**Fig. 10**

Fix AC Schnitzer Fins with adhesive tape.



**Note !**

**Adhesive drying time approx. 24 hours. The vehicle can be washed in a car wash after approx. 48 hours.**

**Fig. 11**

Apply the supplied "Parts identification" in the upper tail-gate frame. Clean the adhesive area before hand.



Errors excepted, subject to change and technical development !

## Notes on Painting AC Schnitzer Components

Before painting, all AC Schnitzer bodystyling components must be checked for fit on the vehicle (e.g. contact surfaces/contours).

Any retouching work (e.g. sanding of contact surfaces/contours) must be carried out before painting !

The quality and durability of the paint on a component depends on the preparation and external influences, and cannot therefore be compared with that on any other body element.

To avoid distortion/deformation during working and drying, AC Schnitzer components should be placed on a corresponding jig.

### Note !

The painting instructions of the paint manufacturer must be followed!

#### Painting Steps:

1. **Cleaning:** Plastic cleaner / silicone remover
2. **Tempering:** 30 min. at **max. 40° C** object temperature
3. **Inspection:** Edges and seams on surface (pores etc.), sand down if necessary
4. **Sanding:** 2K stopper P220 – P280 (dry), complete component P400 – P600 (dry)
5. **Masking off:** Contact surfaces, TÜV marking, rating plates
6. **Cleaning:** Silicone remover
7. **Filling:** 2K HS filler
8. **Drying:** 1 hour at **max. 40° C** object temperature, component should remain in drying cabinet overnight
9. **Removal:** Masking tape on rating plates, contact surfaces and TÜV marking
10. **Sanding:** P800 (dry)
11. **Cleaning:** Silicone remover
12. **Masking off:** Contact surfaces
13. **Painting:** Observe technical data and painting instructions from paint manufacturer
14. **Drying:** 1 hour at **max. 40° C** object temperature, component should remain in drying cabinet overnight