

# **AC SCHNITZER**

**-Montageanleitung-**

**Dachheckflügel**

**- XM (G09) -**



**5131 309 710**

*(english version see page 11)*

## AC Schnitzer Dachheckflügel – XM (G09) –

### Wichtige Hinweise !

Diese Montageanleitung ist unbedingt vor Beginn der Einbauarbeiten zu lesen. AC Schnitzer übernimmt keinerlei Haftung für Schäden, die durch unsachgemäßen Einbau entstehen !

Diese Montageanleitung ist zum Gebrauch durch autorisierte AC Schnitzer Händler bestimmt.

Zielgruppe dieser Montageanleitung ist in jedem Falle an BMW Fahrzeugen ausgebildetes Fachpersonal mit entsprechenden Fachkenntnissen.

Alle Abbildungen zeigen LHD Fahrzeuge, bei RHD Fahrzeugen ist sinngemäß oder nach gesonderten Montagehinweisen vorzugehen. Als Hersteller sind wir verpflichtet darauf hinzuweisen, dass jegliche Veränderungen, die Sie am für den öffentlichen Verkehr zugelassenen Fahrzeug vornehmen, der Abnahme durch eine Prüfstelle und Eintragung in die Fahrzeugpapiere bedarf ! Da die gesetzlichen Bestimmungen von Land zu Land variieren können, bitten wir Sie sich bei den zuständigen Behörden zu erkundigen.

### Lackieren

Vor dem Lackieren, **müssen** alle AC Schnitzer Karosserie Komponenten am Fahrzeug auf Passgenauigkeit (z.B. Anlageflächen /-konturen) überprüft werden.

Mögliche Nacharbeiten (z.B. Anlageflächen/-konturen nachschleifen) sollten vor dem Lackieren erfolgen !

Lackieranleitung und entsprechende Hinweise wie Lackierempfehlungen sind als Anhang am Ende der Montageanleitung zu finden. Lackiervorschriften des Lackherstellers unbedingt beachten !

### Montage

Alle Arbeiten sind unter Berücksichtigung der geltenden Sicherheitsvorschriften durchzuführen (z.B. Schutzbrille).

**Bauteile und Flächen die miteinander verklebt werden, müssen grundsätzlich mit Reiniger gesäubert werden !**

**Trocknungszeit des Klebers ca. 24 Stunden. Waschanlagenfest nach ca. 48 Stunden.**

### Einbauzeit (1 AW = 5 Minuten)

Die Einbauzeit beträgt **12 AW**.

### Lackierzeit (1 AW = 5 Minuten)

Die Lackierzeit beträgt **14 AW**, die je nach Beschaffenheit des Bauteils abweichen kann.

# Gelieferte Bauteile

# AC SCHNITZER

AC Schnitzer Dachheckflügel – XM (G09) –



- A AC Schnitzer Dachheckflügel
- B AC Schnitzer Mittelstage
- C AC Schnitzer Vitro Aufkleber - schwarz -
- D AC Schnitzer Teilekennzeichnung - Aufkleber
- E Kleber 80ml inkl. Reiniger

Montageanleitung Nr.: 5131 309 710 / Stand: 06.10.2023 / TSch

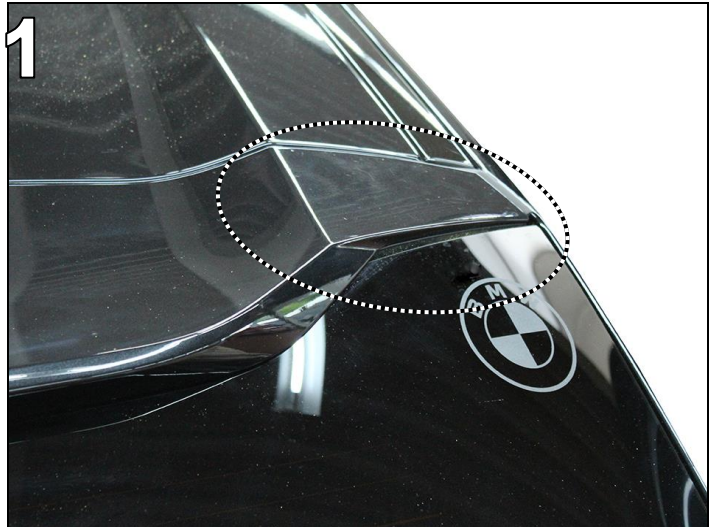
AC Schnitzer - automobile Technik - Neuenhofstraße 160 - D - 52078 Aachen - Tel. 0241/5688 -130

## AC Schnitzer Dachheckflügel – XM (G09) –

### Montage des AC Schnitzer Dachheckflügels

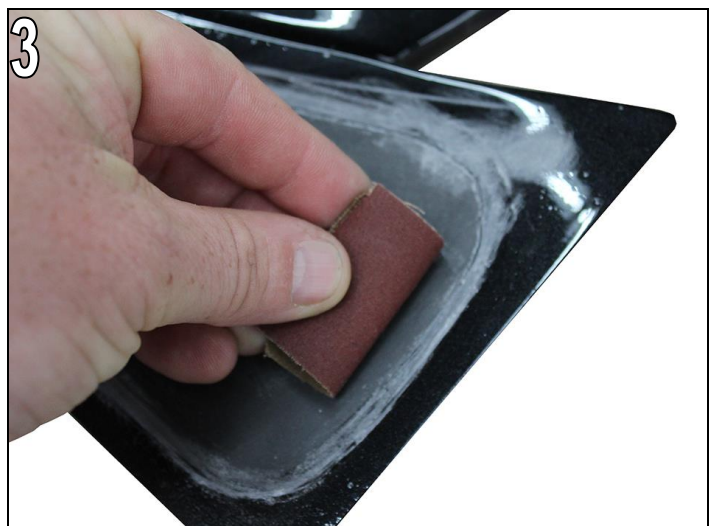
#### Abb. 1

Klebebereich auf der Heckklappe mit einem weichen Reinigungstuch und Reiniger reinigen. Klebefläche muss trocken, Schmutz und Fettfrei sein.



#### Abb. 2 & 3

Klebeflächen des AC Schnitzer Dachheckflügels von Lack- und Grundierungsresten befreien, anschleifen und mit dem mitgelieferten Reiniger säubern.



## AC Schnitzer Dachheckflügel – XM (G09) –

Montage ... ( Fortsetzung )

### Abb. 4

Mitgelieferten Kleber in Form einer Kleberraupe mit  $\varnothing$  5mm auf die Klebefläche des AC Schnitzer Dachheckflügels umlaufend auftragen.



### Abb. 5

AC Schnitzer Dachheckflügel am Fahrzeug ausrichten, fest andrücken und mit Klebeband fixieren.



### Abb. 6

Beim Ausrichten ist auf Seitengleichheit und gleichmäßigen Spaltmaßverlauf (rechts und links) zu achten.



## AC Schnitzer Dachheckflügel – XM (G09) –

Montage ... ( Fortsetzung )



**Abb. 7 & 8**

AC Schnitzer Dachheckflügel mit Klebeband fixieren.

Ggf. Rebounds oder AC Schnitzer Montagehilfen verwenden.



Evtl. an den Anlageflächen herausquellenden Kleber mit Hilfe des mitgelieferten Reinigers entfernen.

**Abb. 8**

Mittlere Klebebereich auf der Heckklappe mit einem weichen Reinigungstuch und Reiniger reinigen. Klebefläche muss trocken, Schmutz und Fettfrei sein.

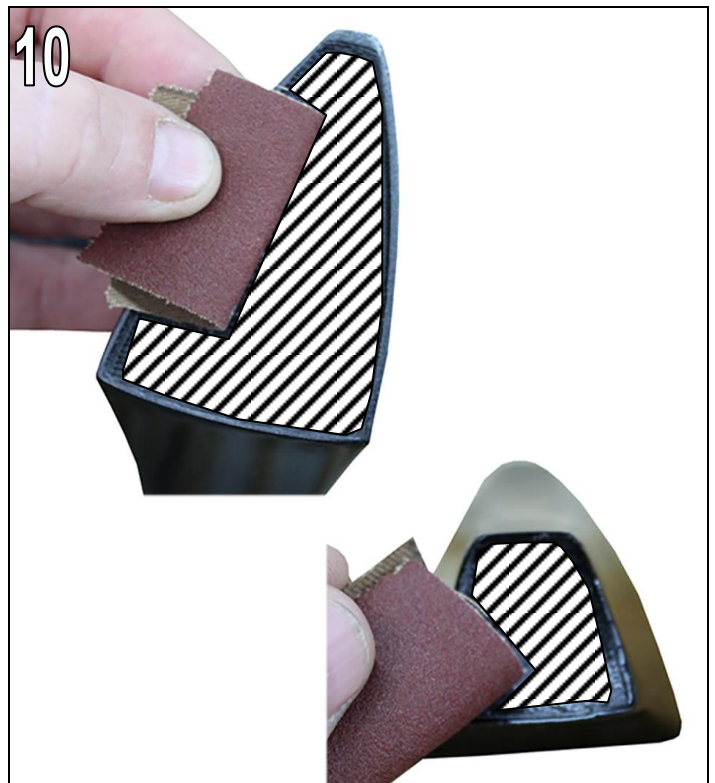


## AC Schnitzer Dachheckflügel – XM (G09) –

Montage ... ( Fortsetzung )

### Abb. 10

Obere und untere Klebefläche des AC Schnitzer Mittelstegs von Lack- und Grundierungsresten befreien, anschleifen und mit dem mitgelieferten Reiniger säubern.



### Abb. 11

Mitgelieferten Kleber in Form einer Kleberraupe mit  $\varnothing$  5mm auf die Klebeflächen des AC Schnitzer Mittelstegs umlaufend auftragen.



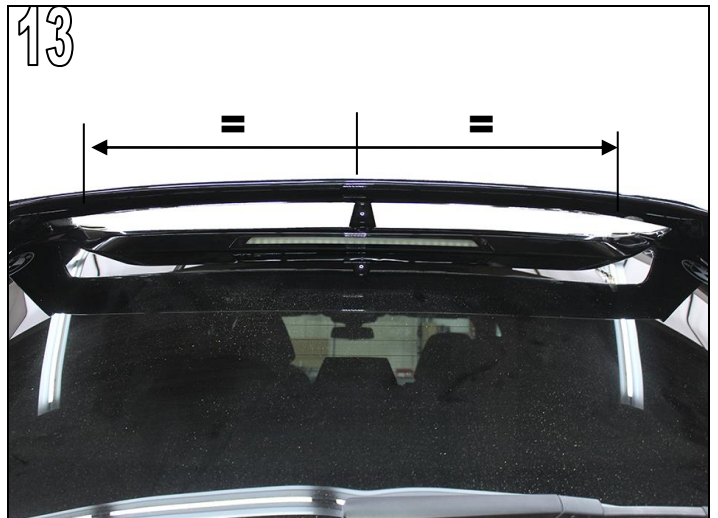
## AC Schnitzer Dachheckflügel – XM (G09) –

Montage ... ( Fortsetzung )



**Abb. 12 & 13**

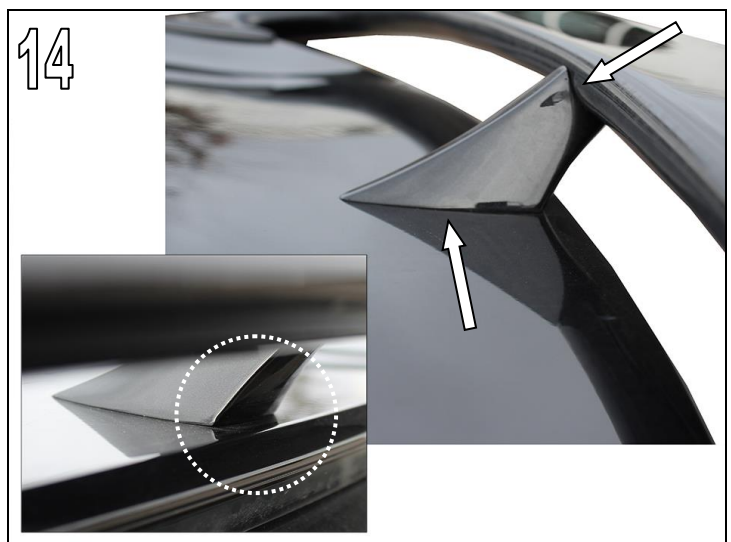
Den AC Schnitzer Mittelsteg, von vorne, zwischen Heckklappe und AC Schnitzer Dachheckflügel positionieren und **mittig** im AC Schnitzer Dachheckflügel ausrichten.



**Abb. 14**

Auf Konturenverlauf des AC Schnitzer Mittelstegs achten.

AC Schnitzer Mittelsteg schließt nicht bündig mit der hinteren Kofferraumkante ab ! (siehe Abbildung)





## AC Schnitzer Dachheckflügel – XM (G09) –

Montage ... ( Fortsetzung )

**Abb. 15**

AC Schnitzer Mittelsteg mit Klebeband fixieren.

Evtl. an den Anlageflächen herausquellenden Kleber mit Hilfe des mitgelieferten Reinigers entfernen.



**Abb. 16**

Mitgelieferten AC Schnitzer Vitro Aufkleber in die dafür vorgesehene Aussparung einkleben.



**Abb. 17**

Mitgelieferten Aufkleber zur Teilekennzeichnung von innen im Kofferraumdeckel anbringen.

**Trocknungszeit des Klebers ca. 24 Stunden.  
Waschanlagenfest nach ca. 48 Stunden.**

Irrtum, Änderungen sowie technische Weiterentwicklung  
vorbehalten !



## Hinweise zum Lackieren von AC Schnitzer Bauteilen

Vor dem Lackieren, müssen alle AC Schnitzer Karosserie Komponenten am Fahrzeug auf Passgenauigkeit (z.B. Anlageflächen /-konturen) überprüft werden.

Mögliche Nacharbeiten (z.B. Anlagefläche /-konturen nachschleifen) sollten vor dem Lackieren erfolgen !

Die Qualität und Haltbarkeit der Lackierung eines Bauteils ist von der Vorbehandlung und von äußeren Einflüssen abhängig und damit mit keinem anderen Karosserieteil vergleichbar.

Um Verzug / Verformung bei der Bearbeitung und beim Trocknen zu vermeiden sind AC Schnitzer Bauteile auf einer entsprechenden Vorrichtung zu platzieren.

### Hinweis!

**Bitte beachten Sie unbedingt die Lackiervorschriften des Lackherstellers !**

#### Lackierschritte:

- |                       |   |
|-----------------------|---|
| <b>1. Reinigen:</b>   | Kunststoffreiniger / Silikonentferner   |
| <b>2. Tempern:</b>    | 30Min. <b>bei max. 40° Celsius</b> Objekttemperatur   |
| <b>3. Prüfen:</b>     | Kanten und Nähte der Oberfläche (evtl. Poren), ggf. schleifen   |
| <b>4. Schleifen:</b>  | 2K Spachtel P220 – P280 (trocken), komplettes Bauteil P400 – P600 (trocken)                                   |
| <b>5. Abkleben:</b>   | Klebeflächen, TÜV-Kennzeichnung, Typschilder  |
| <b>6. Reinigen:</b>   | Silikonentferner  |
| <b>7. Füllern:</b>    | 2K HS-Füller  |
| <b>8. Trocknen:</b>   | 1Std. <b>bei max. 40° Celsius</b> Objekttemperatur, Bauteil sollte über Nacht in der Trockenkammer verbleiben |
| <b>9. Entfernen:</b>  | Abklebung Typenschilder, Klebeflächen und TÜV-Kennzeichnung   |
| <b>10. Schleifen:</b> | P800 (trocken)  |
| <b>11. Reinigen:</b>  | Silikonentferner  |
| <b>12. Abkleben:</b>  | Klebeflächen  |
| <b>13. Lackieren:</b> | Technische Daten und Lackierhinweise des Lackherstellers beachten   |
| <b>14. Trocknen:</b>  | 1Std. <b>bei max. 40° Celsius</b> Objekttemperatur, Bauteil sollte über Nacht in der Trockenkammer verbleiben |

# **AC SCHNITZER**

**-Fitting Instructions-**

**Rear Roof Wing**

**- XM (G09) -**



**5131 309 710**

# General Notes!



## AC Schnitzer Rear Roof Wing - XM (G09) -

### Important Notes !

These Fitting Instructions must be read in full before beginning installation work. AC Schnitzer bears no liability for damage caused by incorrect installation !

These Fitting Instructions are intended solely for use by authorised AC Schnitzer dealers.

These Fitting Instructions are in all cases directed at professionals trained in BMW vehicles who have the corresponding specialist knowledge.

All diagrams show LHD vehicles, for RHD vehicles proceed accordingly or follow separate Fitting Instructions.

As manufacturer, we are obliged to point out that any changes you make to a vehicle licensed for use on public roads require approval by a test centre and registration in the vehicle documents. As the legal regulations may vary according to location, please contact the competent authorities for information.

### Painting

Before painting, all AC Schnitzer bodystyling components **must** be checked for fit on the vehicle (e.g. contact surfaces/contours).

Any retouching work (e.g. sanding of contact surfaces/contours) must be carried out before painting !

Painting Instructions and corresponding notes and recommendations are attached at the end of these Fitting Instructions. The instructions of the paint manufacturer must be observed !

### Fitting

Carry out all work in accordance with applicable safety regulations (e.g. wear safety goggles).

**Components and surfaces to be glued together must first be thoroughly cleaned with cleaner !**

**The adhesive drying time is 24 hours. The vehicle can be washed in a car wash after approx. 48 hours.**

### Fitting Time (1 unit = 5 minutes)

The fitting time is around **12 units**.

### Painting Time (1 unit = 5 minutes)

The painting time is around **14 units**, which may vary depending on component composition.

# Components Supplied

# AC SCHNITZER

## AC Schnitzer Rear Roof Wing - XM (G09) -



- F AC Schnitzer rear roof wing
- G AC Schnitzer center bar
- H AC Schnitzer sticker – black –
- I AC Schnitzer component identification sticker
- J Adhesive 80ml, inc. cleaner

Fitting Instructions No.: 5131 309 710 / Issue: 06.10.2023 / TSch

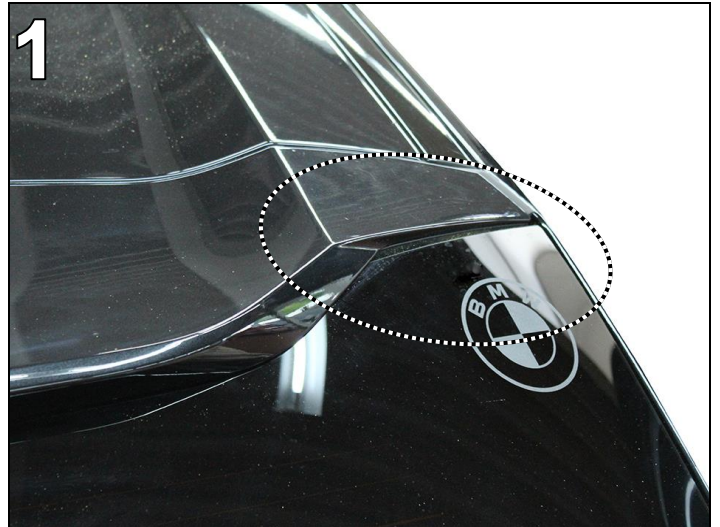
AC Schnitzer - automobile Technik - Neuenhofstraße 160 - D - 52078 Aachen - Tel. 0241/5688 -130

## AC Schnitzer Rear Roof Wing - XM (G09) -

### Fitting the AC Schnitzer Rear Roof Spoiler

**Fig. 1**

Clean contact area on the boot lid using cleaner and a soft cleaning cloth. The contact surface must be dry, free from dirt and grease.



**Fig. 2 & 3**

Remove paint and primer residue from the adhesive contact surfaces on the AC Schnitzer rear roof wing, sand down and clean using the cleaner supplied.



# Fitting Instructions

## AC Schnitzer Rear Roof Wing - XM (G09) -

Fitting .... (cont'd.)

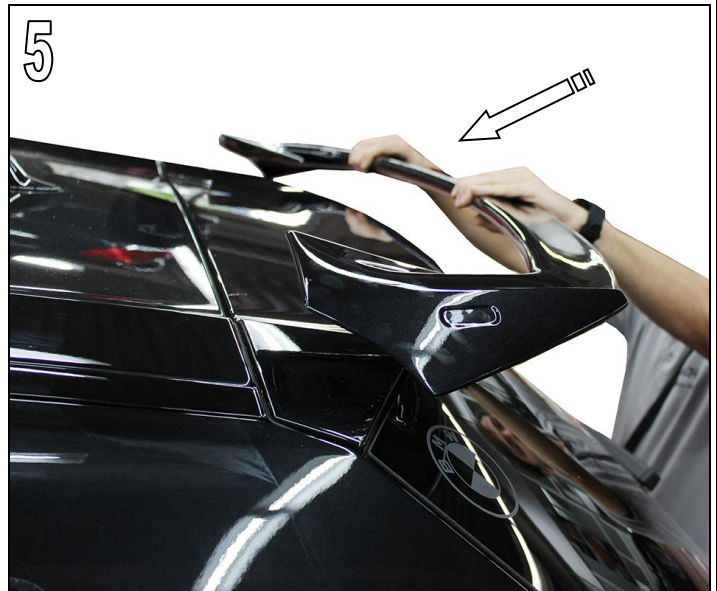
**Fig. 4**

Apply the adhesive supplied in the form of a 5 mm bead all round the adhesive contact surface of the AC Schnitzer rear roof wing.



**Fig. 5**

Place the AC Schnitzer rear roof wing on the vehicle, align, press firmly and affix with adhesive tape.



**Fig. 6**

When aligning, check that the sides match and that the gaps are even (right and left).



## AC Schnitzer Rear Roof Wing - XM (G09) -

Fitting .... (cont'd.)



**Fig. 7 & 8**

Affix the AC Schnitzer rear roof wing with adhesive tape.

If necessary, use rebounds or AC Schnitzer mounting aids.

Remove any surplus adhesive from contact surfaces using the cleaner supplied.



**Fig. 9**

Clean the center contact area on the boot lid using cleaner and a soft cleaning cloth. The contact surface must be dry, free from dirt and grease.



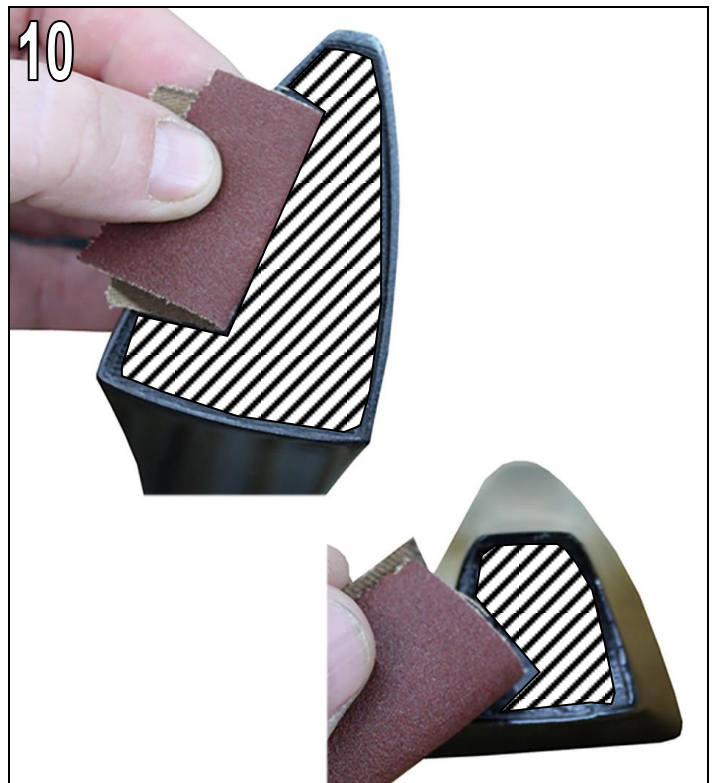


## AC Schnitzer Rear Roof Wing - XM (G09) -

Fitting .... (cont'd.)

**Fig. 10**

Remove paint and primer residue from the top and bottom adhesive contact surfaces on the AC Schnitzer rear roof wing, sand down and clean using the cleaner supplied.



**Fig. 11**

Apply the adhesive supplied in the form of a 5 mm bead all round the adhesive contact surfaces of the AC Schnitzer center bar.



## AC Schnitzer Rear Roof Wing - XM (G09) -

Fitting .... (cont'd.)



**Fig. 12 & 13**

Position the AC Schnitzer centre bar, from the front, between the tailgate and the AC Schnitzer rear roof wing and align **centrally** in the AC Schnitzer rear roof wing.



**Fig. 14**

Pay attention to the contour of the AC Schnitzer centre bar.

AC Schnitzer center bar is not flush with the rear trunk edge ! (see figure)



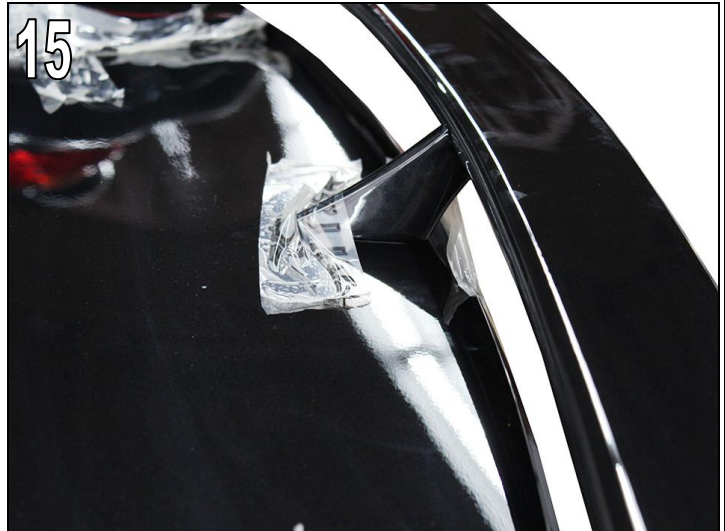
## AC Schnitzer Rear Roof Wing - XM (G09) -

Fitting .... (cont'd.)

**Fig. 15**

Affix the AC Schnitzer center bar with adhesive tape.

Remove any surplus adhesive from contact surfaces using the cleaner supplied.



**Fig. 16**

Affix the AC Schnitzer sticker supplied in the recess provided.



**Fig. 17**

Affix the component identification sticker supplied on the inside of the tailgate.

**The adhesive drying time is around 24 hours.  
The vehicle can be washed in the car wash after  
around 48 hours.**



Subject to errors, modifications and technical development !

## Notes on Painting AC Schnitzer Components

Before painting, all AC Schnitzer bodystyling components must be checked for fit on the vehicle (e.g. contact surfaces/contours).

Any retouching work (e.g. sanding of contact surfaces/contours) must be carried out before painting !

The quality and durability of the paint on a component depends on the preparation and external influences, and cannot therefore be compared with that on any other body element.

To avoid distortion/deformation during working and drying, AC Schnitzer components should be placed on a corresponding jig.

### Note !

The painting instructions of the paint manufacturer must be followed!

#### Painting Steps:

- |                  |   |
|------------------|---|
| 1. Cleaning:     | Plastic cleaner / silicone remover  |
| 2. Tempering:    | 30 min. at <b>max. 40° C</b> object temperature   |
| 3. Inspection:   | Edges and seams on surface (pores etc.), sand down if necessary                                     |
| 4. Sanding:      | 2K stopper P220 – P280 (dry), complete component P400 – P600 (dry)                                  |
| 5. Masking off:  | Contact surfaces, TÜV marking, rating plates  |
| 6. Cleaning:     | Silicone remover  |
| 7. Filling:      | 2K HS filler  |
| 8. Drying:       | 1 hour at <b>max. 40° C</b> object temperature, component should remain in drying cabinet overnight |
| 9. Removal:      | Masking tape on rating plates, contact surfaces and TÜV marking                                     |
| 10. Sanding:     | P800 (dry)  |
| 11. Cleaning:    | Silicone remover  |
| 12. Masking off: | Contact surfaces  |
| 13. Painting:    | Observe technical data and painting instructions from paint manufacturer                            |
| 14. Drying:      | 1 hour at <b>max. 40° C</b> object temperature, component should remain in drying cabinet overnight |